

Les espaces extérieurs dans le monde moderne du travail

Lightletter by Hess





Mesdames, Messieurs,

Les quatre éditions de notre série « Personnes – Espaces – Émotions » abordent la question des espaces publics, de leur diversité et des différents aspects de leur utilisation. Après les interviews d'expert sur « L'importance et l'utilisation des espaces extérieurs », « Les espaces publics urbains », « Les espaces extérieurs dans le contexte architectural », nous nous penchons dans cette édition sur « Les espaces extérieurs dans le monde moderne du travail et sur les sites de production ». Pour cela, nous avons discuté en détail des exigences, auxquelles doivent répondre les espaces extérieurs et de l'importance de ceux-ci pour les collaborateurs, avec Michael Frey du bureau d'architectes « Schmelzle+Partner Architekten MBB ARCHITEKTEN BDA ». L'agence Schmelzle + Partner est spécialisée dans la construction de structures industrielles, commerciales et administratives.

L'objectif principal de la commune de Zandvoort aan Zee (Pays-Bas) était d'améliorer la qualité de séjour dans les espaces publics de jour comme de nuit. Zandvoort aan Zee est la plus ancienne station balnéaire du pays et compte jusqu'à 5 millions de visiteurs par an. Dans le cadre de la redynamisation de l'espace public entre la gare et la plage, le système d'éclairage ARINI de Hess, extraordinairement expressif, met des accents spectaculaires le long de cet itinéraire, fortement fréquenté par les touristes. Vous en apprendrez davantage sur ce point fort, en lisant notre rapport de référence.

En Allemagne, la ville de Villingen-Schwenningen joue un rôle précurseur, en faisant passer tout son éclairage public extérieur en technologie LED. Dans un délai de 2 ans, un total de 13.400 points lumineux seront transformés en technique LED – avec Hess comme solide partenaire. Selon le Ministère Fédéral de l'Environnement (BMU), c'est le plus grand projet de passage à l'éclairage LED jamais réalisé en Allemagne, compte tenu du court délai accordé pour la transformation. Nous nous sommes entretenus avec Kai-Uwe Huonker, Chef des Services Énergétiques au sein des services publics municipaux (SVS), sur le passage en éclairage LED et sur l'éclairage public en général.

Vous trouverez ces thèmes et d'autres thèmes passionnants dans les pages suivantes.

Bonne lecture !

Très cordialement,

Hess GmbH Licht + Form

Dr. Ernst Smolka
Managing Director

Marco Walz
Head of Communications and Marketing

LE RAYONNEMENT D'UNE LUMIÈRE FAIT PERCEVOIR LA BEAUTÉ D'UN LIEU.

Oliver W. Schwarzmann, poète économique



LES ESPACES EXTÉRIEURS DANS LE MONDE MODERNE DU TRAVAIL

4ème Édition de notre serie thématique « Personnes – Espaces – Émotions »

Page 8-19

Hess – Projet de référence Zandvoort (NL)

Page 20-27

Nouvelles de Hess

Page 28-39

GRIVEN – Le spécialiste des solutions d'éclairage architectural

Page 40-43

Nouvelles de NORDEON GROUP

Page 44-45

Nouvelles du secteur

Page 46-47

Rétrospective de l'année 2017

Page 48-55



Interview d'expert avec SCHMELZLE+PARTNER ARCHITEKTEN



Zandvoort (NL) | Un paradis balnéaire aux portes d'Amsterdam – avec ARINI de Hess



A tout moment bien alimenté – avec les bornes d'alimentations de Hess



Villingen-Schwenningen passe en technologie LED



Kai-Uwe Huonker (SVS) sur l'éclairage public et sur le passage de l'éclairage à LED

Autres thèmes:

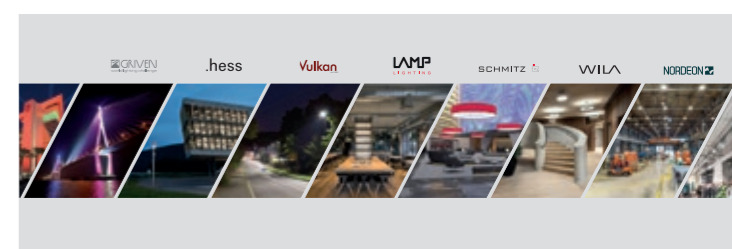
- Manifestations : Architects, not Architecture
- Hess sur médias sociaux
- „Architekturlicht“ – nouveau sur notre site internet



Corée du Sud – Préparations colorées pour les Jeux Olympiques 2018



Rétrospective: Le Nordeon Group au congrès PLDC à Paris



Nordeon Group: Sept marques fortes – un seul groupe



Fête des Lumières à Londres (UK)



Festival de la Lumière à Gand (BE)



Conférence mondiale URBAN FUTURE, Vienne (AT)



Les espaces extérieurs dans le monde moderne du travail



1. Édition: Importance et utilisation des espaces extérieurs
2. Édition: Espaces publics urbains
3. Édition: L'espace extérieur dans le contexte de l'architecture
4. Édition: Les espaces extérieurs dans le monde moderne du travail

Des cours intérieures de type campus, avec des espaces verts et des banquettes pour s'asseoir, constituent l'élément central du complexe de bureaux « Sunyard » à Munich.

Nous avons mis l'espace public au centre de notre intérêt dans notre série « Personnes – Espaces – Émotions ». Sa diversité, son importance et les différents aspects de son utilisation sont les thèmes principaux que nous traitons dans nos quatre Lightletter 2017.

Notre quatrième et dernière Lightletter 2017 se termine par l'interview de Michael Frey du bureau d'architectes « Schmelzle+Partner Architekten mbB ARCHITEKTEN BDA », sur le thème « L'espace extérieur dans le monde moderne du travail et sur les sites de production ».

L'ère numérique révolutionne l'organisation du travail

Actuellement, l'arrivée fulgurante des techniques numériques entraîne des changements profonds dans la vie sociale quotidienne. L'internet mobile et l'extension du réseau haut débit rendent la communication en réseau – qui se fait de plus en plus via smartphones, tablettes et notebooks – pratiquement possible toujours et partout.

Ce progrès technologique a gagné aussi le monde du travail. En raison de la connexion numérique, les heures travaillées et les heures de présence classiques perdent en importance au sens d'une journée de travail de 8 heures. Au lieu de cela, des formes de travail délocalisées, indépendantes du lieu et du temps se généralisent, qui suscitent une réorganisation radicale des structures d'organisation, des processus et de l'environnement du travail au sein des entreprises.

Nous avons interviewé des experts éminents sur ces différents thèmes:

1ère édition
Importance et utilisation des espaces extérieurs
Prof. Tobias Wallisser (LAVA)

2ème édition
Les espaces publics urbains
Prof. Hinnerk Wehberg et Wolfgang Betz (WES LandschaftsArchitektur)

3ème édition
L'espace extérieur dans le contexte de l'architecture
Prof. Eckhard Gerber (Gerber Architekten)



Demande de nouveaux concepts de bureaux et d'aménagement

Pour répondre à cette modification des situations de travail, urbanistes, architectes et maîtres d'ouvrage industriels doivent développer de nouveaux concepts de design et d'aménagement architectoniques. Le monde flexible du travail est orienté vers la communication et la coopération. Il est concentré sur les collaborateurs et un environnement de travail agréable, qui cible et stimule la créativité et le bien-être.

En 2016, l'étude « Working Spaces 2025 » de l'Institut Pragma de recherche stratégique empirique à Reutlingen a analysé ce à quoi ressemblera le bureau du futur ?



Le bureau de demain est caractérisé par différentes zones, qui offrent des espaces propices à la communication et à des réunions spontanées, mais aussi des possibilités de se retirer.

Résultat : « Pour les entreprises, il devient important d'offrir à leurs collaborateurs des bureaux paysagés avec possibilités de retrait et de réunions flexibles. Les bureaux classiques individuels tout comme les bureaux collectifs appartiennent au passé, faute de créer la dynamique spatiale, qu'une coopération plus intensive, plus spontanée et orientée projet rend nécessaire ».

multifonctionnels. Dans le cadre d'un nouveau site d'entreprise, elles créent différentes zones comme des surfaces intégrées au projet ou des surfaces créatives, des points rencontre ou des cabines insonorisées, qui favorisent les échanges intensifs ou le travail concentré.

« Les entreprises doivent s'adapter à ces exigences, pour rester attrayantes et continuer d'appartenir, à l'avenir, au cercle des entreprises qui trouvent à embaucher et surtout retenir des employés qualifiés et des spécialistes », explique Dr. Jörg Kelter de l'Institut Fraunhofer pour la gestion du travail et l'organisation (IAO) basé à Stuttgart.

« Des espaces libres, agréablement conçus dans et autour des bâtiments d'entreprise, revêtent une grande importance. Ils sont des lieux de rencontre sociaux pour le personnel et peuvent favoriser de façon positive le climat d'entreprise. »

Brochure « Simplement vert et bien! », publiée par la Fondation « LA VILLE VERTE », Jardins d'entreprise » en Allemagne

Ce scientifique effectue notamment des recherches sur la numérisation et les effets de celle-ci sur la conception des lieux de travail. Il aide des entreprises à concevoir des mondes du travail et des espaces de bureaux modernes.

Répondre aux mails dans la cafétéria, tenir des réunions en plein air

Un grand nombre d'entreprises ont reconnu la nécessité de concevoir des espaces de travail

Des zones communes de séjour comme cafétérias, espaces canapé, terrasses sur le toit, patios permettent de choisir le lieu de travail en fonction des besoins. En même temps, ils sont l'expression d'une culture ouverte d'entreprise et de travail.

Des espaces libres accueillants prennent de l'importance

Les espaces extérieurs des sites d'entreprise et administratifs doivent satisfaire à de hautes exigences décoratives.

Des vues attrayantes vers des espaces verts, des terrasses et des espaces végétalisés avec sièges permettent de percevoir la proximité de la nature sur le lieu de travail et offrent non seulement la possibilité de passer les heures de pause dehors, mais aussi de transférer des réunions en plein air.

L'excellente qualité de séjour offerte par des espaces libres, dans lesquels des éléments décoratifs sélectionnés – plantes, eau, bois et pierre – se complètent de manière réussie, n'a pas seulement un impact positif sur les collaborateurs. Transportant en même temps la philosophie et l'identité de l'entreprise vers l'extérieur, ils lui servent de « carte de visite verte ».



Des structures ouvertes, avec des passages aisés de l'intérieur vers l'extérieur, permettent de travailler pratiquement partout – comme dans l'entreprise Facebook, située dans la Silicon Valley.





SCHMELZLE+PARTNER MBB ARCHITEKTEN BDA



SCHMELZLE+PARTNER MBB ARCHITEKTEN BDA est un bureau d'architectes qui compte 50 employés et qui s'est spécialisé dans les secteurs de l'industrie, des bâtiments commerciaux et administratifs. Le bureau, dont le siège est à Hallwangen (Dornstetten / Baden-Württemberg) a été créé en 1995. Dans sa forme actuelle, il est dirigé par Siegfried Schmelzle (1) et trois autres partenaires - Claus Matt (2), Michael Frey (3) et Peter Gärtner (4).

Le bureau d'architectes compte parmi ses clients des entreprises nationales et internationales renommées, qui font partie des leaders mondiaux de leur branche. La qualité élevée du concept architectonique et de la construction des bâtiments, conçus par SCHMELZLE+PARTNER MBB ARCHITEKTEN BDA, est récompensée par des prix d'architecture prestigieux.

Notre interlocuteur, Michael Frey, a étudié l'architecture à Stuttgart. Il travaille chez SCHMELZLE+PARTNER MBB ARCHITEKTEN BDA depuis 1996. En 2007, il est devenu un partenaire.

Pour l'extension du Siège de la société Vector Informatik à Stuttgart, le bureau a reçu cette année le label Diamant de la Société allemande pour la construction durable (DGNB) pour l'excellence de l'architecture, en liaison avec la qualité particulière de la conception et de la valeur culturelle architecturale. Le client lui-même a obtenu le certificat dans la catégorie platine de DGNB.

Les projets sont abordés dans un esprit de coopération, fondée sur le partenariat. L'équipe est composée d'architectes, d'architectes d'intérieur et d'ingénieurs expérimentés. L'engagement principal porte sur l'esthétique, la fonctionnalité et la rentabilité. Les ébauches de projets sont marquées par le souci perfectionniste du détail et un design survivant au temps.



Website: www.schmelzle.de

INTERVIEW D'EXPERT

Michael Frey:
Les espaces extérieurs dans le monde moderne du travail et sur les sites de production

Actuellement, le monde du travail est en profonde mutation – due notamment à la numérisation. Quels changements notables avez-vous constatés, ces dernières années, dans vos projets de construction destinés à l'industrie et à l'administration?

Frey: Dans la construction de bâtiments administratifs, on ne travaille plus exclusivement dans les bureaux, mais dans tous les espaces du monde du travail. Les processus classiques n'existent pratiquement plus. Aujourd'hui, ce qui compte plus que jamais, c'est que les collaborateurs se sentent bien dans leur environnement de travail et qu'ils puissent travailler partout. Ceci leur est permis, à partir du moment où ils ne sont plus liés à des téléphones ou des ordinateurs fixes.



Notre interlocuteur: Michael Frey

Je me suis entretenu récemment avec une entreprise informatique, qui projette la construction d'un grand bâtiment administratif. Dans ce bâtiment, seuls des terminaux mobiles sont planifiés. Tout est numérisé, si bien qu'on peut y travailler partout, quel que soit le lieu où on se trouve. Ainsi, on n'a presque plus besoin de grandes salles de réunion, dont l'utilisation nécessite une demande préalable. Aujourd'hui, les réunions ont plutôt lieu spontanément. De fait, la pratique a démontré que les résultats obtenus lors de réunions programmées ne sont pas aussi créatifs que ceux obtenus lors de réunions spontanées.

La numérisation est un énorme sujet. C'est pourquoi, il est très important de créer les infrastructures adéquates pour le traiter.

Quelles sont les nouvelles exigences, résultant de ces mécanismes de changement, pour les environnements de travail?

Frey: Cette évolution a une incidence importante sur l'architecture. En tant qu'architecte, nous devons repenser et reconfigurer tant les espaces de bureau que les cantines et les salles de réunion.

On assiste actuellement à un changement considérable, concernant aussi bien le temps que tous les environnements de travail.

C'est l'espace anglo-américain qui est prépondérant, à l'exemple de la Californie. Là-bas, de grandes sociétés comme Google, Facebook ou Apple ont déjà construits des bâtiments administratifs. Ces concepts innovants vont aussi s'imposer en Allemagne de manière définitive et devenir le « state-of-the-art », le nec plus ultra.



Steffen Schragle

Vaste, transparente et directement reliée à l'espace extérieur – la cafétéria de la société Vector Informatik invite à la détente.

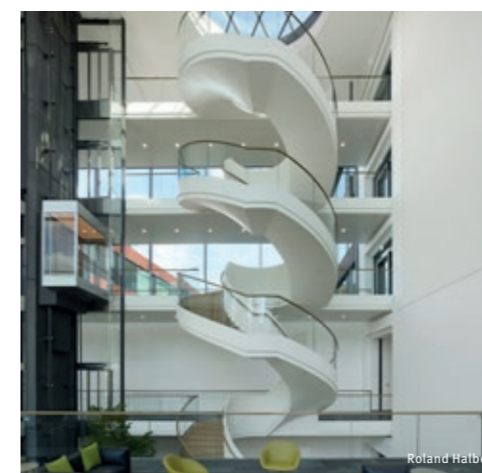
Nous avons déjà partiellement mis en œuvre ces concepts. Nous avons déjà construit des bâtiments semblables. Des secteurs très innovants, comme les agences de publicité ou les entreprises informatiques, saisissent très vite ces évolutions. Mais la mutation que connaît l'environnement du travail est également d'actualité dans le secteur de la construction mécanique traditionnelle et dans d'autres secteurs.

„La construction massive, telle qu'elle existait jusqu'à présent, n'existe plus.“

La construction massive, telle qu'elle existait jusqu'à présent, n'existe plus. Aujourd'hui, l'administration peut tout aussi bien être hébergée dans un hall en acier. Aujourd'hui, tout doit être ouvert. Les collaborateurs doivent pouvoir se retirer dans des zones plus discrètes, si nécessaire. Une porte doit pouvoir être verrouillée, mais seulement en cas de nécessité. Néanmoins, dorénavant, les portes restent ouvertes dans la plupart des entreprises.

Concrètement, qu'est-ce que cela signifie pour la conception (extérieure) des bâtiments industriels et administratifs?

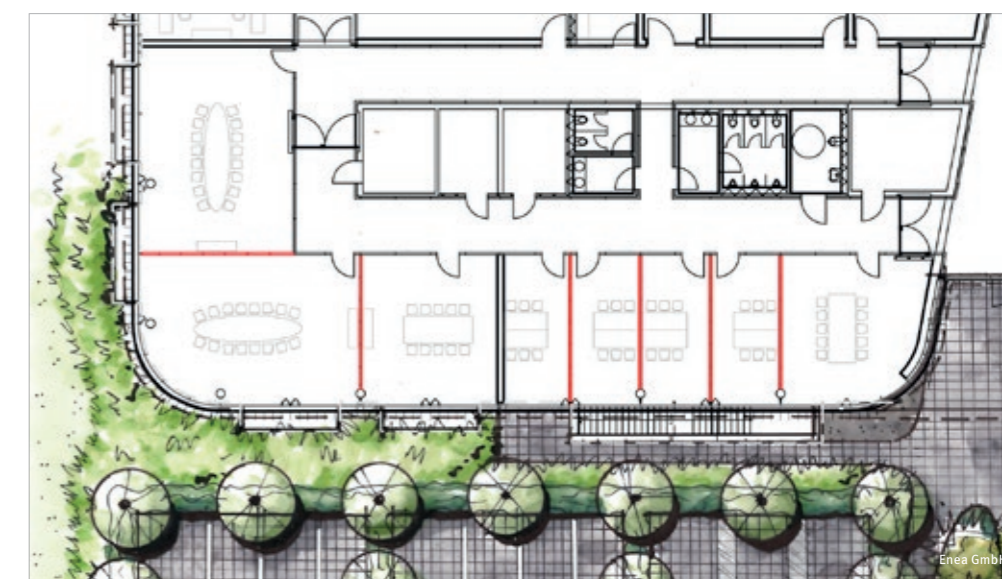
Frey: C'est très simple. Cela signifie une flexibilité maximale. Planifier des compartiments coupe-feu aussi grands que possible, aussi peu de murs solides que possible. Construire des supports minimisés. L'ensemble doit être réduit à ce qui est nécessaire. Par exemple à des cages d'escalier de secours ou à des éléments essentiels tels que sanitaires et espaces sociaux, que l'on ne peut pas déplacer.



Escalier d'accès à la société Vector Informatik

En même temps, il s'agit de créer de grands espaces multifonctionnels, qui peuvent être transformés, dans le cas idéal, en bureaux collectifs, à tout moment et par une seule personne – et inversement.

Les exigences du milieu de travail changent continuellement. Prenons, par exemple, une équipe de 20 collaborateurs, qui double en très peu de temps. On devrait, d'un seul trait, supprimer des murs, pour créer des surfaces de bureaux pour 40 personnes. Inversement, si on téléphone fréquemment ou si on a besoin d'organiser des réunions non publiques, alors il faut pouvoir installer rapidement des murs dans la surface des bureaux.



Distribution variable de l'espace: des murs flexibles (marqués en rouge) garantissent une utilisation orientée sur les besoins. La liaison directe avec l'espace extérieur offre un confort élevé et un climat de travail agréable.

C'est le défi lancé à l'architecture: créer des espaces avec aussi peu de murs solides que possible et avec des installations techniques suffisamment flexibles.

Comme je l'ai déjà évoqué, nous devons nous détacher des installations fixes et des câblages. Nous devons travailler avec des systèmes, qui communiquent par radio. Voilà les défis auxquels nous sommes confrontés dans la création de constructions industrielles et administratives, maintenant et dans le futur.

Comme spécialiste de constructions industrielles et administratives, vous donnez un visage unique aux (nouveaux) sites d'entreprise. Sur quels principes sont fondés vos projets?

Frey: Nous analysons exactement ce que souhaite le maître d'ouvrage. Cela est très constructif, puisque nous nous plaçons toujours à son niveau. Nous considérons notre collaboration comme un partenariat, si bien que les deux parties sont gagnantes. Par ailleurs, il est important d'élaborer ensemble le cahier des charges et de discuter de la philosophie d'entreprise.

Ces choses une fois définies, la base est posée pour les prochaines étapes. Nous construisons le bâtiment strictement suivant les exigences que le maître d'ouvrage nous fixe.

Nous nous efforçons de trouver des solutions soigneusement élaborées, pour que les processus opérationnels fonctionnent au mieux et pour que la construction soit en accord avec la philosophie de l'entreprise.

Parmi tous les projets que nous suivons, il y a toujours de nombreuses solutions individuelles. Nous concentrons ces solutions sur l'identité visuelle de la compagnie, sur la

« Corporate Identity ». De nombreux projets correspondent complètement à la philosophie de l'entreprise, sont « customisés ».

„Un certain élément stylistique – cela n'existe pas chez nous.“

Un certain élément stylistique, comme par exemple une façade blanche, cela n'existe pas chez nous. Notre démarche est très individuelle, tant dans la conception du bâtiment que dans la réalisation des exigences auxquelles la construction doit répondre.

Il se peut tout à fait, que, pour un maître d'ouvrage, il soit correct que la façade d'une construction massive soit réalisée avec des briques d'argile, tandis que, pour un autre maître d'ouvrage, c'est une façade en aluminium qui convient le mieux. Pour chaque projet de construction, notre approche est très individuelle. Nous ne reprenons pas la « Corporate Identity » dans son intégralité. Nous essayons bien plus de la réinterpréter.



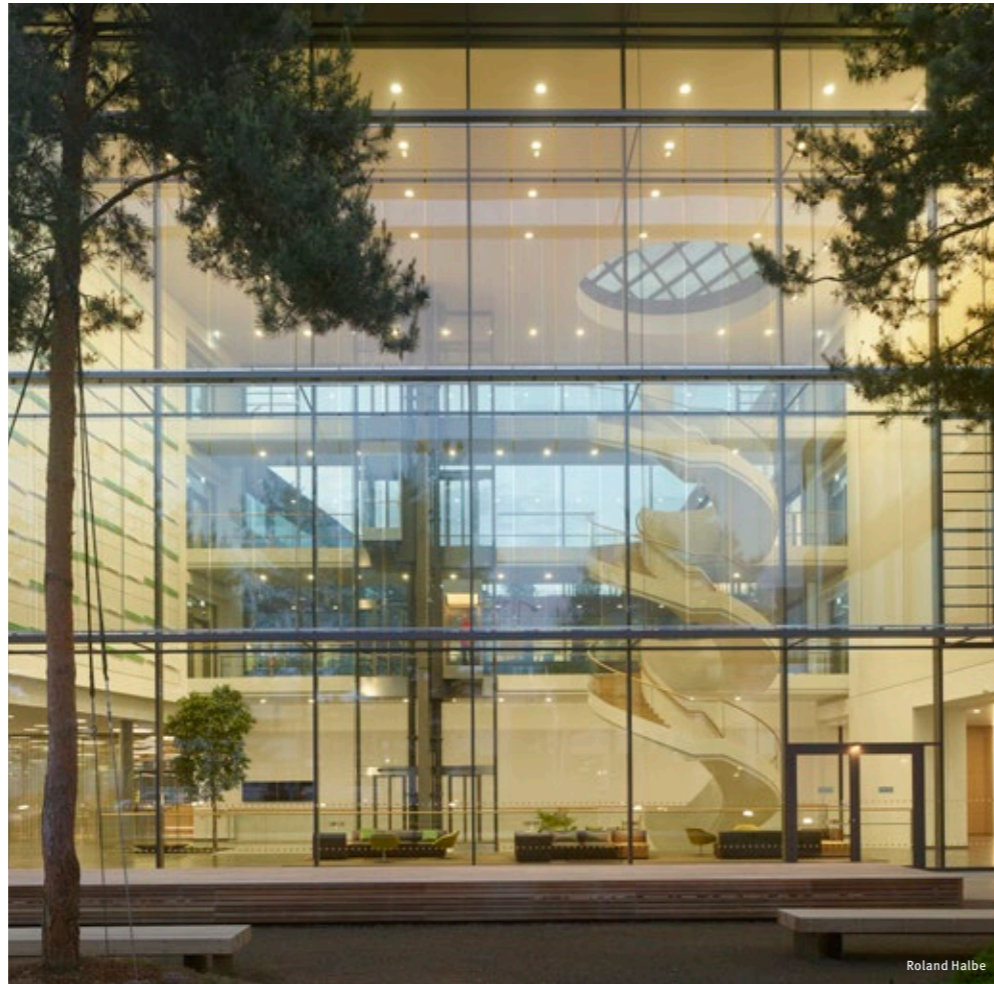
A propos Corporate Identity : dans quelle mesure tenez-vous compte de la philosophie de l'entreprise dans vos concepts d'aménagement?

Frey: Dès le début des entretiens, nous voulons « respirer » la philosophie et l'esprit d'une entreprise. De cette façon, nous comprenons vite, ce que pensent les gens – s'ils sont ouverts, s'ils sont transparents. Nous regardons aussi, par exemple, comment l'entreprise se présente à un salon ou sur internet.

Nous enregistrons cet ADN des sociétés et le convertissons en architecture. Ceci s'exprime en utilisant plus ou moins de transparence, plus ou moins de verre, des verres transparents ou réfléchissants. Parfois, nous allons jusqu'à analyser l'entête de lettre. Nous essayons de reprendre des spécificités et de les mettre en œuvre sur le plan architectural.

Des bâtiments modernes peuvent donc côtoyer des bâtiments en partie très anciens, sans que cela dérange visuellement. Au contraire, ils se complètent.

En entrant dans le bâtiment d'une entreprise, on doit sentir son ADN dans l'architecture. Tout l'art consiste à atteindre cet objectif.



Avec beaucoup de vitres et ainsi transparent et accueillant se présente l'entrée de Vector Informatik.

Avez-vous une marge de manœuvre, lorsqu'un maître d'ouvrage vient vous voir avec un cahier des charges exactement défini ?

Frey: Prenons le cas du bâtiment administratif de la société Vector à Stuttgart. Depuis 25 ans, l'élément caractéristique de la façade des bâtiments Vector est une brique d'argile. Dans le monde entier, tous les bâtiments Vector sont construits avec cette même brique d'argile brune.

À Stuttgart, nous avons réduit la masse de briques d'argile et agrandi les surfaces en verre. Les bâtiments construits jusqu'à présent se distinguent par une façade perforée avec beaucoup de briques d'argile et peu de verre. Le nouveau bâtiment dispose de peu d'argile et beaucoup de verre.

Bien que les bâtiments soient très proches les uns des autres et qu'ils soient même partiellement directement reliés entre eux, ils ont le même aspect visuel. Et ils demeurent des bâtiments Vector.

Quelle importance a pour vous le fait d'allier l'esthétique au fonctionnel ?

Frey: La fonctionnalité est le critère suprême. Les bâtiments doivent fonctionner. Pour un maître d'ouvrage, un bâtiment administratif doit toujours être fonctionnel et bien pensé.

Dans un deuxième temps, nous apportons notre contribution concernant l'esthétique et aussi la fonctionnalité. Nous faisons des propositions et offrons différentes variantes résultant de notre propre sensibilité esthétique.

« L'harmonie des proportions, le rapport équilibré entre longueurs et largeurs sont des éléments très importants. C'est à quoi nous veillons particulièrement. »

Nous nous montrons sous un jour très « cubique », mais aussi intemporel et pragmatique. Ceci nous permet de répondre au goût

et à la philosophie de nos maîtres d'ouvrage dès la première ébauche du projet. L'harmonie des proportions, le rapport équilibré entre longueurs et largeurs sont des éléments très importants. C'est à quoi nous veillons particulièrement.

Un aspect essentiel en ce qui concerne la qualité d'un bâtiment, sont les détails – et nous développons de nombreux détails, restés inexistantes jusqu'ici.

Ce sont souvent des détails très innovants, comme, par exemple, des façades qui s'ouvrent pour assurer une ventilation naturelle. Des détails et des aspects esthétiques, auxquels nous attachons une grande importance.

Vous venez d'évoquer la qualité d'un bâtiment. Comment définissez-vous cette qualité ?

Frey: Cela n'a pas forcément affaire avec les matériaux, mais avec une combinaison intelligente de composants de construction. Presque toujours, nous utilisons des composants standards du secteur de l'industrie. Ceux-ci sont relativement faciles à assembler. Nous cherchons alors quel potentiel se cache derrière ces composants standards et comment ils peuvent être transformés en solutions de détail.

Ce qui est important, c'est de produire une qualité élevée et une esthétique en ajoutant des détails et en utilisant des composants de construction standards. Notre bâtiment administratif est construit sur le même principe. C'est une construction métallique tout à fait ordinaire. Les piliers en diagonale, qui suppriment d'autres croisements au niveau de la structure métallique, sont une particularité.



Des piliers en diagonale suppriment d'autres croisements dans la structure métallique.

C'est un point de départ pour créer quelque chose d'individuel, sans surcoût. Bref, il est possible de créer quelque chose de particulier, sans pour autant faire exploser les coûts.



Les bâtiments construits jusqu'ici sont caractérisés par une forte proportion de briques d'argile et peu de verre. Le nouveau bâtiment inverse les proportions et réinterprète l'aspect visuel.

Dès le début des entretiens, nous voulons « respirer » la philosophie et l'esprit d'une entreprise.



Des espaces de détente verdoyants en plein air sont un atout pour chaque entreprise. Quelle est l'importance de ces zones – justement pour de nouveaux projets de construction dans le secteur industriel?

Frey: Des espaces de verdure pour la détente sont aujourd'hui extrêmement importants. Commençons à évoquer cela beaucoup plus avec l'évolution – pouvoir travailler partout – que connaît le monde du travail. Personnellement, j'aime travailler via WLAN sur la terrasse, avec une bouteille d'eau et beaucoup de verdure autour de moi.

En été, je voudrais sortir à l'extérieur avec mes collègues, faire une réunion de réflexion commune, qui sera ensuite documentée sur la tablette. Et, par beau temps, passer la pause de midi impérativement dehors.

Nous refermons ici le cercle concernant la première question et le mot-clé numérisation: les collaborateurs ne veulent plus travailler exclusivement dans un bureau, mais à différents endroits – adaptés à la situation et à la tâche.

De nos jours, quelles exigences sont d'actualité en matière d'aménagement des espaces extérieurs?

Frey: L'aménagement des espaces extérieurs doit se faire avec un équipement multifonctionnel et techniquement impeccable. Pour pouvoir utiliser ces espaces extérieurs sans problème, tous les médias qui sont disponibles à l'intérieur du bâtiment, sont aussi nécessaires dans les espaces extérieurs. Cela ne pose aucun problème aujourd'hui via WLAN. Et les activités ne manquent pas dans les entreprises qui utilisent leur cour intérieure pour organiser des manifestations ou des fêtes destinées à leurs collaborateurs. Ceci signifie, qu'il faut y assurer une alimentation électrique et qu'une installation sonore y est nécessaire.

Un autre aspect important, c'est l'éclairage. Dans un environnement avec beaucoup de verdure, des espaces aquatiques, des haies, des zones protégées, des loggias et des pergolas, l'éclairage est naturellement un facteur de sécurité, mais met aussi des accents attrayants.

Éclairage, électricité, WLAN, caméra, haut-parleur. Dans le cas idéal, on a un objet design, dans lequel toutes ces fonctions et ces exigences sont réunies. Et cet objet peut, par exemple, être un luminaire.

Pouvez-vous citer un exemple de conception d'espace extérieur attrayante et particulièrement réussie sur un site d'entreprise?

Frey: Oui, même un exemple tout à fait actuel : le siège de la société Vector Informatik à Stuttgart.

Le maître d'ouvrage avait des exigences conceptuelles élevées, non seulement concernant le bâtiment, mais aussi concernant la cour intérieure et les espaces extérieurs. La construction s'est faite dans une zone industrielle, sur un terrain où il y avait une usine.

Il fallait créer pour les collaborateurs un environnement naturel, dans lequel ils se sentent bien et où ils sont entourés de verdure lorsqu'ils s'assoient. Pour l'architecture paysagiste, notre partenaire était le Suisse, Enzo Enea. Là où se trouvait un hall industriel, il y a maintenant une forêt de pins, dont la hauteur va jusqu'à 17 mètres.

Le sol ressemble à un sol forestier naturel. Pour que l'odeur soit agréable, nous avons planté des herbes aromatiques. Avec succès. La zone végétalisée est très appréciée des collaborateurs.

Il fallait créer pour les collaborateurs un environnement naturel, dans lequel ils se sentent bien et où ils sont entourés de verdure lorsqu'ils s'assoient.





Roland Halbe

Le patio offre une ambiance parfaite pour venir y travailler par beau temps ou venir y passer les pauses...

Il y a également un patio de 1800 m², conçu comme un campus. Il est entouré de bâtiments existants et du bâtiment nouvellement construit. Sa particularité : ce patio est un parc, avec des arbres hauts de 6 mètres. Il a été créé sur un parking souterrain en béton.

Le personnel peut séjourner, manger et se détendre dans cette cour intérieure. La zone est dotée de 300 sièges et possède un accès direct à la cantine. Cet été, on y a organisé une fête avec plus de 2000 personnes.

Sur un toit d'un bâtiment industriel, on a également aménagé des terrasses pour en faire des coins salon. Ici aussi, il y a des arbres. Si bien que l'espace extérieur ne s'étend pas seulement sur le sol, mais aussi sur le toit.



Roland Halbe

Le toit a également été inclus dans l'espace extérieur et offre la possibilité de se retirer.

Le bâtiment administratif de la société Vector a été audité selon les normes de la Fédération allemande pour la construction durable (DGNB) et a reçu, cette année, un prix pour la haute qualité de la construction. Le client a reçu le prix Platinum.

En outre, la qualité architectonique a été évaluée par une commission qui lui a attribué le prix « Diamant ». C'est la première fois au monde, que ce prix « Diamant » a été attribué pour la seconde fois. Et c'est la première fois au monde que le prix Diamant a été attribué en combinaison avec le prix Platine. Selon la DGNB (Fédération allemande pour la construction durable), le Vector IT campus est le bâtiment le plus durable du monde.

Quels objectifs ont été poursuivis pour réaliser cet aménagement attractif des espaces extérieurs?

Frey: Pour le maître d'ouvrage, il était très important de réaliser un aménagement extérieur de haute qualité. Avec lui, il voulait créer un environnement de travail optimal. Le critère essentiel dans la conception des espaces extérieurs était le confort des usagers. L'idée directrice était d'offrir aux employés le meilleur environnement de travail possible et d'attirer de nouveaux collaborateurs potentiels. Les collaborateurs doivent se sentir bien et avoir plaisir à travailler.

Les aspects sanitaires jouent également un rôle dans la construction, qui est durable et peu polluante. Nous avons effectué des mesures pour connaître les conditions d'air dans le bâtiment Vector. Nous avons pu démontrer que l'air est absolument exempt de pollution. Lorsque le collaborateur vient travailler, il sait que l'air qu'il respire est sain et non pollué.

L'éclairage apporte une contribution importante pour une qualité élevée du séjour et du bien-être – pas seulement dans les espaces urbains, mais aussi sur les sites de production. Quel rôle joue l'éclairage extérieur dans vos projets?

Frey: L'éclairage extérieur joue un grand rôle, dans la mesure où il a, pour l'entreprise, un caractère représentatif. Pour un bâtiment, ce n'est pas seulement l'effet diurne qui est très important, mais aussi l'effet nocturne. De jour, c'est le design du luminaire qui est essentiel. De nuit, naturellement, c'est l'éclairage qu'il produit.

„L'éclairage extérieur joue un grand rôle, dans la mesure où il a, pour l'entreprise, un caractère représentatif.“

Nous préférons des luminaires de forme simple, plutôt discrète. Nous aimons aussi utiliser un éclairage « bas » sous forme de bornes lumineuses. En outre, nous mettons en lumière des plantes, de telle manière qu'on perçoive certes la lumière, sans pourtant vraiment savoir d'où elle vient. C'est un très joli effet et l'éclairage confère aux plantes la plupart du temps un aspect très filigrane.

Nous utilisons très souvent des peintures foncées pour les luminaires, parce qu'elles les rendent moins voyants. Au contraire, nous préférons des teintes claires, lorsque nous voulons, consciemment, nous servir des luminaires pour mettre des accents.



Hess

Justement dans les espaces extérieurs, ce qui est de plus en plus demandé, ce sont des luminaires multifonctionnels, qui ne se contentent pas d'éclairer. Quel rôle remplissent de tels luminaires dans vos projets?

Frey: Ce qui sera de plus en plus essentiel à l'avenir, c'est que les luminaires, destinés à l'éclairage des espaces extérieurs, puissent remplir plusieurs fonctions. Ils doivent pouvoir couvrir différents services utilitaires, comme par exemple être station de recharge pour des autos ou des vélos électriques, permettre la connexion WLAN en espace libre ou bien permettre une alimentation en eau et en électricité. Idéalement, ces options supplémentaires sont discrètement intégrées dans le luminaire.

Je ne doute pas que de tels systèmes d'éclairage multifonctionnels se généralisent dans trois à quatre ans, puisqu'ils apportent une forte valeur ajoutée, précisément dans l'aménagement des espaces extérieurs.

Merci, Monsieur Frey, pour cet interview.



Steffen Schrägle

Chez Vector Informatik, clients, invités et collaborateurs sont accueillis dans une atmosphère très agréable.

Zandvoort: un paradis balnéaire aux portes d'Amsterdam

Magnifiquement située sur la côte ouest des Pays-Bas, la commune de Zandvoort aan Zee (province de la Hollande-du-Nord) est sur toutes les lèvres comme la « Amsterdam Beach », la plage d'Amsterdam. Un surnom qui fait allusion à sa magnifique plage de sable blanc ainsi qu'à la métropole Amsterdam, qui est située à moins d'une demi-heure par le train.

Durant toute l'année, la plus ancienne station balnéaire des Pays-Bas est une destination extrêmement populaire parmi les visiteurs et les familles, en particulier ceux et celles des communes avoisinant la capitale.

Nombreux sont ceux qui s'y rendent par le train, y passent leurs vacances ou viennent y faire un break. La vaste plage de la Mer du Nord se trouve à seulement 200 mètres de la gare.

Pour que les visiteurs, venus par le train, vivent une expérience particulière dès leur arrivée, la commune a récemment commencé à rénover l'aménagement, la végétalisation et l'éclairage du trajet entre la gare et la plage. Sur cette zone, différentes versions du système d'éclairage ARINI de Hess font sensation et mettent, de jour comme de nuit, des accents design.





La place de la gare a été réaménagée de façon spacieuse et pleine de charme. Le design fort expressif du système d'éclairage ARINI accentue l'espace, de jour comme de nuit.

Nouvelle carte de visite pour ce lieu de repos riche d'une longue tradition

Les visiteurs doivent se sentir bien et bienvenus dès leur arrivée

Le réaménagement du trajet, très fréquenté par les touristes, s'insère dans le projet de développement urbain « Entrée Zandvoort », un projet de plus grande importance. L'idée directrice de la vaste revitalisation est le renforcement de l'image identitaire de Zandvoort, ainsi qu'une amélioration de la qualité de séjour dans les espaces extérieurs, situés entre la gare et la plage. Ces espaces doivent offrir une meilleure qualité de vie aux visiteurs et devenir des lieux de rencontre, des lieux où l'on s'attarde, des lieux où l'on se promène.

La place de la gare et sa connexion au site du château avoisinant, par l'intermédiaire du passage pour piétons « Koper Passerel », comptent parmi les éléments essentiels et de première importance du projet. Ce sont toutes des étapes importantes pour se rendre sur le boulevard de la plage.

« Nous voudrions que les visiteurs, qui pour la plupart viennent d'Amsterdam, goûtent toute la beauté de la côte. Zandvoort est la station balnéaire de la métropole, la plus facilement accessible par les moyens de transport public.

« La revalorisation du quartier de la gare doit contribuer à donner une bonne première impression de Zandvoort. »

La revalorisation du quartier de la gare doit contribuer à donner une bonne première impression de Zandvoort », résume Joke Geldhof, vice-gouverneur de la Province Hollande-du-Nord.



La revalorisation des qualités locales existantes et la structuration claire des espaces entre la gare et la plage ont aussi un effet stimulant sur l'économie. La situation exposée du littoral est animée avec des hôtels, des restaurants cosmopolites, des commerces de détail et des offres de wellness.

L'aménagement des espaces libres mise sur des détails, qui captent l'attention

C'est le bureau d'architectes-paysagistes MTD, situé à 's-Hertogenbosch qui a conçu l'ébauche du projet pour la place de la gare et le passage à piétons « Koper Passerel ». En se basant sur les caractéristiques locales et l'histoire du lieu, on est parvenu à conférer à la place de la gare et à la « Koper Passerel », un grand rayonnement à l'échelon local.

« Au départ, nous avons réfléchi sur la façon de concevoir un aménagement, mettant en évidence l'« ADN » de la station balnéaire

de Zandvoort. On a, par exemple, créé une sculpture spéciale d'eau et de sable en granit jaune, qui a la forme d'un gigantesque château de sable et qui orne aujourd'hui le centre de la place de la gare », explique la designerin Lisan van der Wielen de l'agence MTD architectes-paysagistes. Elle poursuit : « La sculpture représente un point d'attraction sur la place et invite les gens à y rester. Ils la photogra-

« La sculpture représente un point d'attraction sur la place et invite les gens à y rester. »

phient et conserveront ce moment spécial comme souvenir de leur séjour à Zandvoort ».

Des îlots verts, légèrement surélevés, assurent une bonne qualité de séjour et une atmosphère de bien-être. On y a planté des arbustes et des pins noirs, qui dispensent de l'ombre. Des banquettes étagées en granit, avec des assises réalisées en bois Jatoba, invitent à s'y attarder.

La fusion réussie entre passé et présent s'exprime aussi le long du passage pour piétons « Koper Passerel ». On y a placé des images qui retracent, de façon remarquable, l'histoire et la tradition de la culture balnéaire à Zandvoort, vieille de plus de 100 ans. Le concept d'éclairage, réalisé avec des luminaires ARINI de Hess, s'intègre bien, lui aussi, dans la série des points forts de l'aménagement.



Sur la place, la sculpture de sable en granit jaune est le pôle d'attraction.



Le long du passage pour piétons « Koper Passerel », des images retracent l'histoire de la culture balnéaire dans la station.

Ceux-ci, soigneusement sélectionnés, renforcent l'image identitaire du lieu.

Concept d'éclairage

Solution d'éclairage impressionnante avec ARINI, le luminaire de Hess au design expressif

ARINI: Design et multifonctionnalité

Pour éclairer la place et le chemin piétonnier, les projecteurs ont favorisé un système d'éclairage, qui satisfait non seulement les hautes exigences décoratives, mais couvre également des exigences d'éclairage variées, à des endroits différents.

« Nous nous sommes décidés pour le luminaire ARINI de Hess en raison de son design exceptionnel et de la grande variété de ses mâts. Le principal attrait, c'est la possibilité de compléter la fonction d'éclairage par des fonctions supplémentaires, telles que haut-parleurs, caméras et WiFi », explique Lisan van der Wielen.

À l'heure actuelle, c'est sur l'éclairage que l'attention se porte. Les luminaires ARINI ont été équipés de modules LED dans la couleur de lumière 3000K ainsi que d'une interface DALI, pas encore activée jusqu'ici, pour la commande automatique de l'éclairage.

« Nous nous sommes décidés pour le luminaire ARINI de Hess en raison de son design exceptionnel et de la grande variété de ses mâts. »

www.hess.eu/arini



La surface de la place est éclairée par quatre têtes de luminaire ARINI, disposées de façons différentes ...

... qui créent, en même temps, un éclairage d'accentuation sur les éléments essentiels d'aménagement, comme le château de sable.

Le système d'éclairage a convaincu par la force d'expression de son design, la variété de design des mâts (hauteur, forme...) ainsi que par le nombre variable de têtes de luminaire que les mâts peuvent recevoir.

De jour, l'apparence des luminaires ARINI est, optiquement, un point fort. En soirée et la nuit, ils créent une ambiance lumineuse unique en son genre.

Par ailleurs, le système d'éclairage ARINI est un système qui, en raison de sa multifonctionnalité, est déjà équipé pour répondre aux exigences du futur.

Des variantes de mât spécialement choisies en fonction du site

Spécialement pour l'éclairage de la place de la gare, on avait besoin de mâts assez hauts, avec plusieurs unités d'éclairage, placées à différentes hauteurs.

« L'idée principale du concept d'éclairage est de souligner – en guidant et ciblant la lumière – des éléments centraux comme le château de sable, situé au milieu de la place, ainsi que chaque groupe d'arbres, tout en assurant un éclairage homogène sur l'ensemble de la surface de la place », explique la designerin.

Quatre mâts ARINI, installés tout autour de la place, d'une hauteur de 7,70 mètres et avec un embout pointu (variante ARINI N) avec quatre têtes de luminaire, montées à des positions différentes, répondent aux exigences.



Le système d'éclairage multifonctionnel ARINI ne se contente pas d'éclairer: il offre aussi de nombreuses fonctions supplémentaires.



WiFi



CCTV



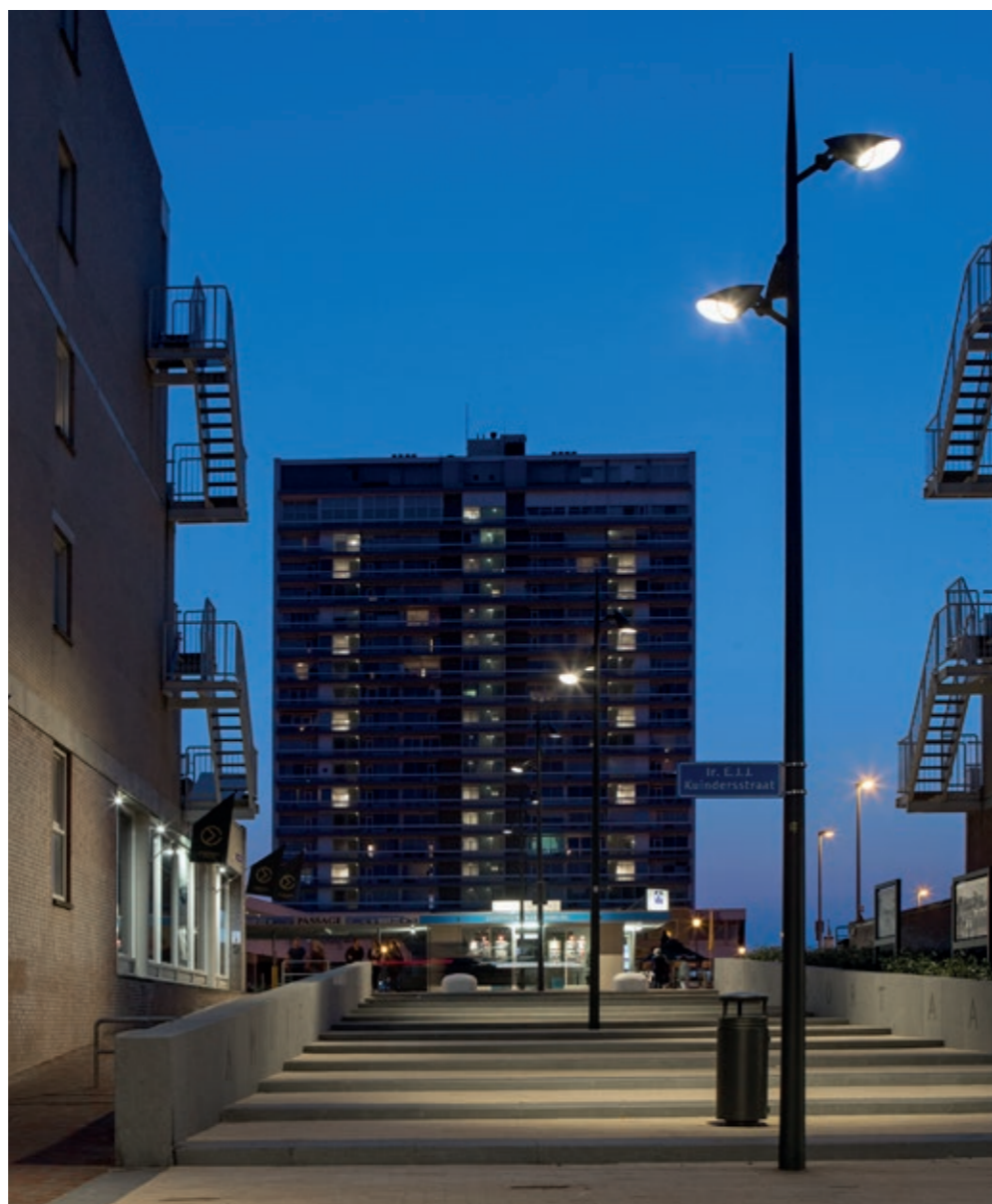
Haut-parleur



GOBO Projektion



Quatre autres mâts ARINI, installés sur la « Koper Passerel », répondent à d'autres exigences. Avec une hauteur de mât de 7,70 mètres et équipés de trois têtes de luminaire avec une répartition de la lumière à symétrie de révolution, ils assurent une qualité d'éclairage élevée et constante sur le passage pour piétons.



Trois systèmes d'éclairage ARINI, hauts de 7,70 mètres, équipés chacun de trois têtes de luminaire, éclairent le chemin piétonnier, la « Koper Passerel », de façon homogène.

13 autres mâts ARINI cintrés (variante ARINI G) en version spéciale, d'une hauteur de 7 mètres et équipés de deux têtes de luminaire, éclairent les places de parking et les trottoirs tout autour du bâtiment de la gare, de manière homogène. Leur particularité: le rayon de courbure des mâts ainsi que l'embout pointu sont des adaptations spécifiques au projet.

« Grâce aux nombreuses possibilités de configuration, nous avons pu faire du « sur mesure » dans la conception et l'équipement des mâts requis »

Lisan van der Wielen



Le long des zones de parking, les mâts ARINI G sont des modèles spéciaux: le rayon de courbure a été modifié et un embout pointu a été ajouté.

Une peinture, résistante à l'air marin, protège les luminaires contre les intempéries

Située directement sur le littoral, Zandvoort est soumise à un climat fortement marin. L'air a une forte teneur en sel. « Le vent marin endommagerait gravement une peinture habituelle. C'est pourquoi les luminaires ARINI ont été peints avec une laque de couleur, résistant spécialement à l'air marin », explique van der Wielen.

La peinture spéciale, choisie dans la teinte grise « Diamant Soft-Glimmer Graphit-Dunkel » protège les luminaires au design marquant des intempéries de manière fiable et leur donne une apparence attrayante et de grande qualité.

Projetants et intervenants

Maître d'ouvrage: Commune de Zandvoort

Partenaires du projet: Province Hollande-du-Nord, ProRail, Chemins de fer néerlandais NS

Entreprise d'installation: Ko Hartog, Entreprise de construction Van der Veekens

Aménagement paysager: Agence d'architectes paysagistes MTD

Éclairage: Industrielicht

Luminaires: ARINI de Hess

Photos: Hess/Name des Fotografen;

MTD architectes-paysagistes



La peinture résistante à l'air marin protège les luminaires, en particulier de l'air salé.

Tout le monde d'ARINI – Désormais sur le site internet et sur l'iPad.

Découvrir le système d'éclairage ARINI – c'est maintenant possible sur votre iPad. Plongez dans le monde d'ARINI avec notre Mood-Finder (découvreur d'ambiances) et découvrez agréablement ses caractéristiques: lumière, multifonctionnalité et design.

La fonction Mood-Finder est disponible dans la boutique d'applications mobiles App-Store. Elle est compatible avec tous les iPads, à partir de la version iOS 8.0.

Téléchargez l'application maintenant et découvrez les capacités d'ARINI de manière interactive.

ARINI – START THE EVOLUTION.

Mood-Finder:
arini.hess.eu



Hess – Nous aménageons les villes

Hess est votre partenaire, lorsque vous avez à concevoir des espaces urbains attrayants. Le vaste portefeuille d'appareils d'éclairage extérieur décoratifs est complété par du mobilier urbain dans un design unique, typique de Hess, et de grande qualité.

Restant fidèles à notre devise « Nous aménageons les villes », nous réalisons des concepts globaux et des solutions spéciales personnalisées permettant d'aménager villes et espaces libres.



Excellente solution pour l'alimentation en électricité et en eau: les bornes d'alimentation MORANO (image ci-dessus) et TOLEDO (image ci-dessous) peuvent être exactement configurées en fonction des besoins.

Nous offrons un grand choix de bornes lumineuses, bornes anti-stationnement et bornes d'alimentation pour l'éclairage, le balisage, la sécurisation et l'alimentation en milieu urbain. L'approvisionnement des espaces extérieurs en eau et en particulier en

électricité, prend de plus en plus d'importance – que ce soit au niveau des places de marché, des parcs en milieu urbain; des voies d'accès ou des espaces extérieurs – tels que patios et espaces verts-, en milieu industriel.

Nos bornes d'alimentation sont spécialement conçues pour répondre à des exigences de ce type. La sobriété de leur design et le choix individuel de leurs couleurs leur permettent de s'intégrer parfaitement dans tout type d'environnement.



www.hess.eu/fr/Produkte/Produkte_Stadtmobiliar/Versorgungspoller/

Particulièrement intéressant: la peinture à effet COR-TEN

Nous offrons un point fort supplémentaire avec la peinture à effet COR-TEN, puisque cette peinture nous permet de reproduire la patine caractéristique de l'acier de construction résistant à la corrosion.

Cette peinture confère aussi un toucher et une optique incomparables à nos bornes d'alimentation.

Utilisez des produits phares dans votre espace extérieur – Nous serons là pour vous aider!



Villingen-Schwenningen passe en technologie LED

La ville joue un rôle précurseur en Allemagne, en rééquipant l'ensemble de son éclairage public en technologie LED



À Villingen-Schwenningen, Detlev Bühler, premier maire-adjoint et Dr. Rupert Kubon, maire, ainsi que Jürgen Duffner, directeur commercial de Hess GmbH, se réjouissent du passage de la totalité de l'éclairage public en technologie LED, très efficace sur le plan énergétique.

En septembre 2017, la ville jumelle de Villingen-Schwenningen a mis en route un projet d'avenir particulier: elle sera la première ville allemande de sa taille, à faire passer l'ensemble de son éclairage extérieur en technologie LED en l'espace de deux ans. D'ici la fin 2019, la totalité des 13.400 appareils d'éclairage public, installés à Villingen-Schwenningen et dans les quartiers qui y sont rattachés, seront rééquipés en technologie LED, très efficace sur le plan énergétique.

conditions réelles, la première zone-test d'éclairage public LED. Pour cette réalisation, la ville a reçu le prix Green Award de l'Union Européenne, récompensant la contribution de la ville pour économiser l'énergie et réduire les émissions de CO₂.

Ces efforts ont été également poursuivis au niveau de l'éclairage public de la ville. « Au cours des dernières années, en collaboration avec la société SVS (Stadtwerke / Services techniques municipaux), la ville n'a cessé de moderniser son éclairage public avec les technologies les plus récentes », déclare Dr. Kubon, maire de la ville.

Coopération entre puissants partenaires : Stadtwerke Villingen-Schwenningen et Hess

Les experts en éclairage des « Stadtwerke Villingen-Schwenningen GmbH » (SVS) ont développé le concept LED pour Villingen-Schwenningen sous la direction de Kai-Uwe Huonker et Wolfgang Scharlawski comme chef de projet. Depuis 1972, la société SVS gère l'éclairage public dans la ville jumelle et est parfaitement au courant de l'état du parc des luminaires et de la technologie avec laquelle il est équipé.

Ulrich Königeter, directeur de la société SVS, explique: « L'éclairage public est l'une de nos compétences-clés. Cela fait onze ans que nous testons des systèmes LED sur le site de notre entreprise, dans le but de toujours mieux optimiser la consommation d'énergie. Nous sommes donc extrêmement heureux d'avoir pu planifier ce projet important et de grande envergure dans notre ville d'origine et, maintenant, d'être en mesure de le réaliser ».

Après que le conseil municipal ait donné son feu vert pour le projet et que le soutien du Ministère de l'Environnement ait été notifié, un appel d'offres pour le projet a été lancé à l'échelle européenne. C'est la société Hess qui a remporté cet appel d'offres. Hess, fabricant « premium » d'appareils d'éclairage extérieur décoratifs et de mobilier urbain de haute qualité, va donc fabriquer et livrer la totalité des têtes de luminaires, nécessaires au rééquipement innovant en technologie LED.

Jürgen Duffner, directeur commercial de Hess, se montre très satisfait que la société Hess ait remporté l'appel d'offres et reçu la commande. C'est la plus grande commande individuelle que Hess ait jamais enregistrée en Allemagne de son histoire. « Nous sommes très contents de pouvoir participer à ce projet d'avenir et de constater qu'aussi bien la ville que les « Stadtwerke » misent sur la qualité de Hess ».

À l'avenir, la ville va bénéficier d'économies considérables

Grâce à la haute efficacité du nouvel éclairage et, par voie de conséquence, à la baisse importante de la consommation d'électricité, la totalité des frais de rééquipement sera amortie cinq années après le passage complet en technologie LED. Actuellement, les frais d'électricité pour la ville de Villingen-Schwenningen se montent à un million d'euros par an. A l'avenir, ils ne seront plus que de 300.000€.

70% d'énergie et d'émission de CO₂ en moins

Les besoins annuels en électricité du nouvel éclairage public, ultramoderne, seront réduits de 70 %, de même que les émissions de CO₂. Ulrich Königeter, directeur de la société SVS, résume les points essentiels du nouvel éclairage : « L'intensité lumineuse des appareils d'éclairage public sera gradée automatiquement et selon les conditions de circulation ».

Sur les routes principales et les passages piétons, les luminaires rayonneront d'une plus grande intensité, pour renforcer la sécurité et le sentiment de sécurité des citoyens. Par contre, la luminosité va être baissée dans les rues résidentielles et les rues réservées aux riverains, y compris les chemins piétonniers, ce qui permettra



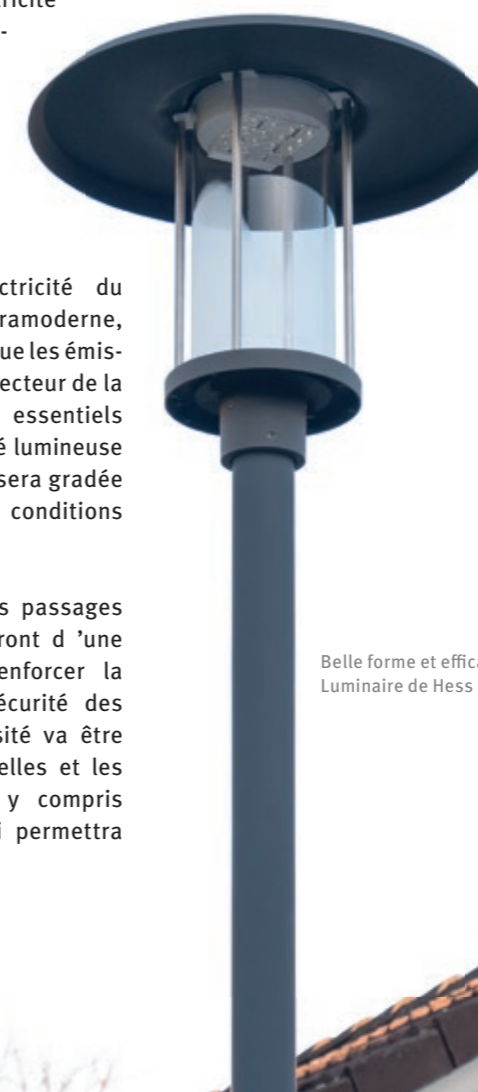
De gauche à droite: Thorsten Kessler, représentant commercial Hess ; Jürgen Duffner, directeur commercial Hess ; Detlev Bühler, premier maire-adjoint ; Ulrich Königeter, gérant des services publics municipaux SVS ; Kai-Uwe Huonker, chef des services énergétiques SVS; Dr. Rupert Kubon, maire de la ville de Villingen-Schwenningen, lors du coup d'envoi du projet.

de réaliser des économies encore plus importantes. Sur les chemins de liaison, on utilisera une autre technique de commande intelligente : des capteurs ultrasensibles activeront et commanderont l'éclairage selon le flux des passants.

Pour obtenir un rendement optimal, la couleur de la lumière LED émise est fixée à 4000K. Elle sera élevée à 5000K pour les passages piétons.



La double ville va bénéficier d'importantes économies en électricité grâce au passage en technologie LED.



Belle forme et efficace – Luminaire de Hess



Kai-Uwe Huonker (SVS) sur Eclairage public et le passage à l'éclairage LED à Villingen-Schwenningen



Entretien de Kai-Uwe Huonker avec Jürgen Duffner (Directeur commercial général de Hess).

Les services municipaux Villingen-Schwenningen GmbH (SVS) se sont spécialisés depuis de nombreuses années sur le thème éclairage public. Actuellement, ils réalisent le plus grand projet de passage à l'éclairage LED jamais réalisé en Allemagne, selon le Ministère de l'Environnement.

Nous nous sommes entretenus avec Kai-Uwe Huonker, Chef des Services Énergétiques au sein de la société SVS sur l'éclairage public en général et sur le projet en cours de réalisation à Villingen-Schwenningen.



www.svs-energie.de

Comme compagnie énergétique régionale, SVS dispose d'un vaste know-how dans le domaine de l'éclairage public. Depuis quand cela est-il devenu un de vos chevaux de bataille et pourquoi?

Depuis la création des Services municipaux Villingen-Schwenningen en 1972, nous nous occupons intensivement de l'éclairage public. Il a toujours été important pour nous de proposer le thème de la gestion opérationnelle sur le plan régional. Dans le cadre de l'introduction des LED en 2011, par l'intermédiaire du concours du Ministère allemand de la Recherche et de l'Éducation (BMBF) « Communes sous un nouveau jour » (autrement dit communes sous un nouvel éclairage), où un projet intercommunal était lancé, nous avons eu l'occasion de réaliser différents projets d'éclairage LED.

Ceci nous a permis d'acquérir de vastes expériences en matière de LED, que nous avons pu par la suite mettre au service d'autres communes. A partir de là, l'idée naquit d'ouvrir un domaine d'activité autonome et d'être actif au-delà de notre domaine d'activité.

Ceci signifie, que vous réalisez des projets d'éclairage public aussi pour d'autres villes ou pour d'autres services municipaux. Quels avantages ceux-ci en tirent-ils ?

Dès 2006, nous disposons d'une première zone-test d'éclairage LED dans l'enceinte de notre entreprise. En 2010, avec des luminaires Hess, nous avons pu mettre la première zone-test d'éclairage public LED en application et en fonctionnement secteur à Schwenningen. Dans ce contexte, d'autres villes et d'autres services municipaux peuvent profiter des expériences – et aussi des erreurs – que nous avons faites. Nous pouvons leur apporter une précieuse contribution.

Nous développons des concepts cohérents à l'intention des villes et des services municipaux. Nous offrons également des composants individuels – depuis la saisie de données, en passant par le développement de concepts, jusqu'à l'ensemble du déroulement du projet d'installation. A la fin, nous remettons une installation complète et terminée aux villes ou aux services municipaux.

Pour quelles villes ou pour quels services municipaux travaillez-vous ou avez-vous déjà travaillé ?

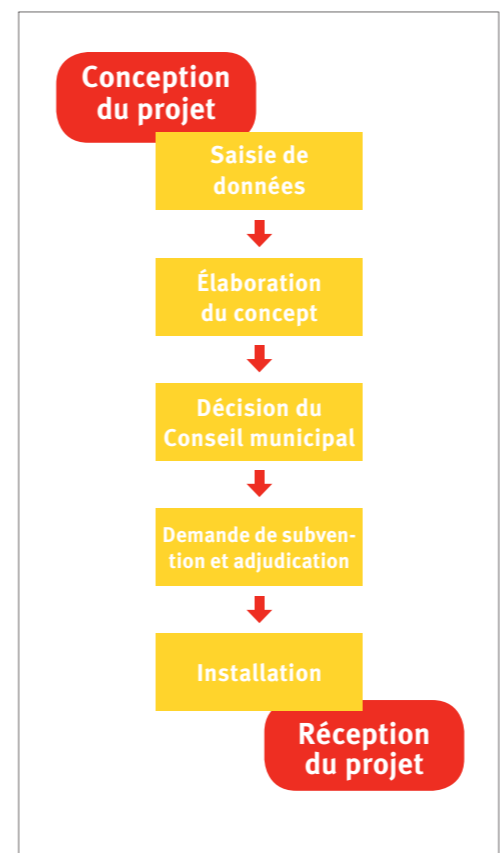
Nous avons réalisé des projets importants pour la ville de Singen, pour Alzey et Wiesloch. Actuellement nous travaillons pour Sachsenheim (18.000 habitants environ), Aldingen (environ 8.000 habitants) et Wildberg (environ 10.000 habitants).



Est-ce que les projets d'éclairage se ressemblent ou bien est-ce qu'ils suivent des priorités différentes?

Chaque projet d'éclairage est individuel ! Pour chaque projet, nous déterminons les besoins – et ceux-ci sont totalement différents. Il existe aussi des prescriptions tout à fait individuelles, par exemple en ce qui concerne des luminaires qui méritent d'être conservés – ou des tronçons de rue, qui sont utilisés pour un éclairage intelligent. Cependant, une chose reste généralement inchangée: l'utilisation optimale de l'économie d'énergie. Il s'agit ici d'améliorer le potentiel dans toute son ampleur.

Comme je vous l'ai déjà dit, nous élaborons des concepts individuels, compte tenu des différentes applications et souhaits.



Offre conçue de manière modulaire de la part de la société Stadtwerke Villingen-Schwenningen (SVS), en vue de la réalisation d'un projet d'éclairage.

Vous êtes en train de faire passer en LED tout l'éclairage de Villingen-Schwenningen, soit environ 13.400 points lumineux. Est-ce pour vous un grand projet?

Absolument. C'est, effectivement, le plus grand projet qu'on ait réalisé jusqu'ici. Mais, si l'on considère que le passage en LED doit se faire en deux ans seulement, c'est aussi – d'après le BMU – le plus grand projet de ce type jamais réalisé en Allemagne. Nous misons sur 3 modèles de luminaire, tous les trois de Hess. Cela confèrera à la ville une apparence cohérente et diminuera les coûts à l'avenir.



Combien de luminaires pouvez-vous rééquiper par jour et quelle est la situation actuelle?

Nous rééquiperons entre 25 et 30 luminaires par jour et par équipe. Par moments, il nous arrive de travailler avec 4 - 5 équipes par jour, si bien que nous arrivons à une bonne cadence et progressons très rapidement.



Êtes-vous satisfait du rythme de progression?

Je suis très satisfait. La livraison ponctuelle des luminaires par Hess fonctionne parfaitement. Et une chose avec laquelle nous sommes plus que satisfaits, c'est le résultat – donc la qualité de l'éclairage. Bien sûr, on fait des calculs au préalable – mais d'admirer et découvrir soi-même le résultat, de voir combien l'éclairage obtenu est devenu bon, c'est tout à fait autre chose.

Ceci reflète également la qualité du partenaire, autrement dit du bon fabricant des luminaires.

La société Thüga AG (le plus grand consortium de distributeurs d'énergie et d'eau en Allemagne) a une participation de 30 % dans les Stadtwerke Villingen-Schwenningen. Quels avantages en tirez-vous ?

La société Thügg AG ne représente pas seulement une participation au capital. Elle propose surtout des services de conseil qui s'appliquent à l'ensemble des services publics, comme des renseignements juridiques ou des points de références (benchmarks) sur différents thèmes. Il y a aussi un groupe de travail réservé uniquement à l'éclairage public, auquel nous appartenons, nous aussi. Nous y échangeons régulièrement nos expériences. Le réseau vit de ces échanges réciproques. La société Thügg est, pour nous, un partenaire très important, bien au-delà de l'achat commun de matériel.

Quelle évolution voyez-vous en ce qui concerne l'éclairage et le réseau d'éclairage public?

La LED a entre-temps réalisé de nombreux souhaits, qu'on avait quant à la qualité et à la longévité de l'éclairage.

En ce qui concerne l'avenir, je pense qu'il y aura des répercussions sur le réseau et les installations d'éclairage public – qu'il s'agisse de plan de déplacements urbains ou de gestion du trafic, de la conduite autonome ou des mesures de particules fines.

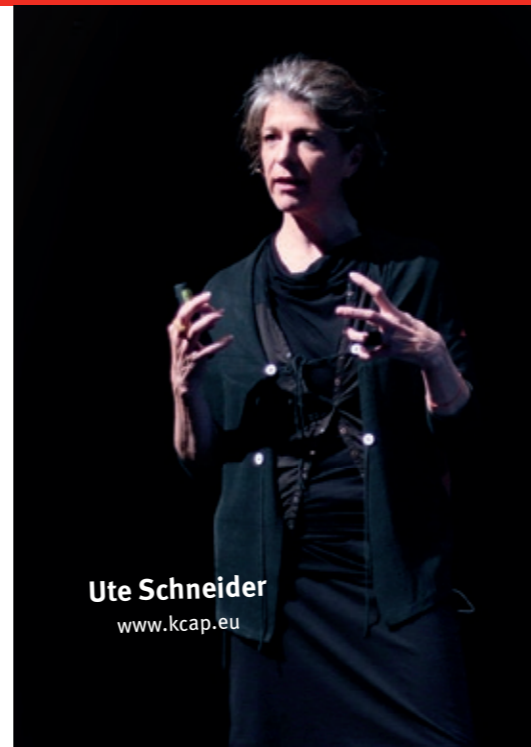
À coup sûr, tous ces thèmes seront concrétisés et mis en pratique au moyen du réseau d'éclairage public. Cela deviendra, définitivement, un secteur à part entière. L'électromobilité, elle aussi, sera possible, dans une mesure limitée au moyen du réseau d'éclairage public. Dans une mesure limitée parce qu'ici une haute transmission d'énergie, telle qu'elle est nécessaire, ne sera pas possible en raison du profil du réseau. Mais, dans un secteur de niche, cela jouera aussi un rôle.

Tout le monde parle déjà des raccordements WLAN et des points d'accès sans fil (hotspots). De plus, des thèmes relatifs à la sécurité deviennent de plus en plus importants, qui peuvent être représentés par des caméras de surveillance intégrées. Ici, je vois une nécessité au niveau des points forts comme les gares et les quartiers à bars. Je suis donc certain que l'avenir apportera de nombreuses options utiles et intéressantes, que nous intégrerons dans les installations d'éclairage.

Merci, Monsieur Huonker.

Stuttgart 01 Regard en arrière

Lors de la première édition de « Architects, not Architecture », qui a eu lieu le 10 octobre 2017 à Stuttgart, une table ronde de haute volée a enthousiasmé la salle: Tobias Wulf (Wulf Architekten, Stuttgart), Ute Schneider (KCAP Architects & Planners, Zürich) et Bernhard Karpf (Richard Meier & Partners Architects, New York/ Los Angeles) avaient répondu à l'invitation de l'initiateur Fermín Tribaldos et se sont retrouvés sur la scène du Theaterhaus. Les visiteurs ont passé une soirée extrêmement intéressante.



Ute Schneider
www.kcap.eu



Christa Reicher
www.rha-architekten.de



Düsseldorf 03 Un grand succès

C'était la troisième fois que la manifestation « Architects, not Architecture » avait lieu à Düsseldorf. Cette fois encore, le 9 novembre, trois architectes réputés avaient été invités à la Maison de la danse NRW: Christa Reicher (rha Architekten, Aix-la-Chapelle/Dortmund/Vianden), Will Alsop (aLL Design, Londres) et Karl-Heinz Petzinka (Agence Petzinka Architekt à Düsseldorf et recteur l'Académie des beaux-arts de Düsseldorf). Lorsqu'ils ont évoqué leur parcours, ils ont fait participer le public d'une manière amusante.



Bernhard Karpf
www.richardmeier.com



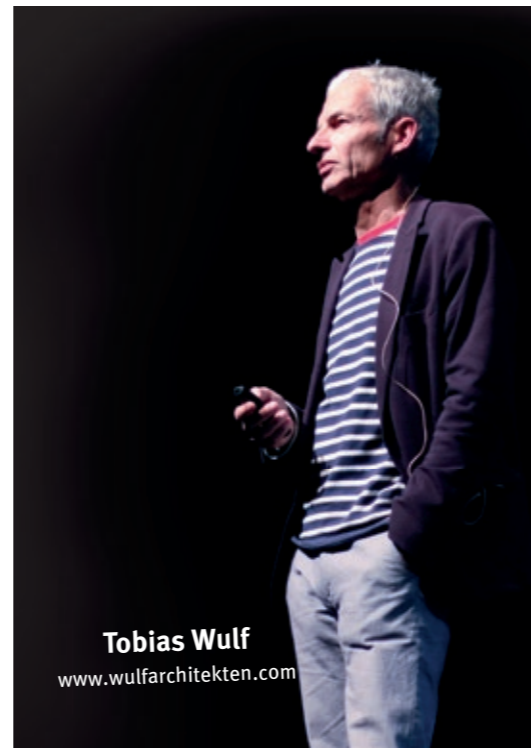
Will Alsop
www.all-worldwide.com



Des architectes prestigieux donnent des aperçus de leur vie derrière la façade

Lors d'exposés passionnants, les orateurs invités ont parlé d'eux-mêmes en tant que personne, ont raconté leur parcours, leurs motivations et les événements qui ont marqué leur vie personnelle.

La soirée a été clôturée par une réunion conviviale, durant laquelle les participants ont eu l'occasion de discuter entre eux et de nouer de précieux contacts.



Tobias Wulf
www.wulfarchitekten.com



Prof. Karl-Heinz Petzinka
www.petzinka-architekt.de



Le côté humain des architectes

Pour rester fidèle à la devise de la conférence, c'était la personne qui figurait au premier plan des exposés, et non les œuvres architecturales. Sur la scène de la Maison de la Danse NRW, ces grands architectes évoquèrent de nombreux détails biographiques et parlèrent d'événements particuliers et de moments-clés importants, rencontrés cours de leur carrière.

Une réunion conviviale a clôturé la soirée, durant laquelle les participants ont pu discuter entre eux et élargir leur réseau professionnel.





Odile Decq
www.odiledecq.com

Hamburg 06

Aperçu derrière la façade

Le 23 novembre 2017, la manifestation « Architects, not Architecture » a eu lieu à Hambourg pour la sixième fois, dans la « Miralles Saal » de l'École Nationale de Musique pour la Jeunesse.



Patrik Schumacher
www.zaha-hadid.com



Max Dudler
www.maxdudler.de

Berlin 02

Charme suisse sur la scène à Berlin

Le 29 novembre 2017, la manifestation « Architects, not Architecture » a fait escale pour la seconde fois dans le théâtre musical ATZE à Berlin.

Trois personnalités suisses avaient été invitées, qui ont parlé des expériences et des aventures qui ont marqué leur vie: Max Dudler (Agence Max Dudler, Berlin/Francfort sur le Main / Zürich), Mario Botta (Mario Botta Architetti, Mendrisio) et Laura Fogarasi-Ludloff (Agence Ludloff+Ludloff, Berlin).

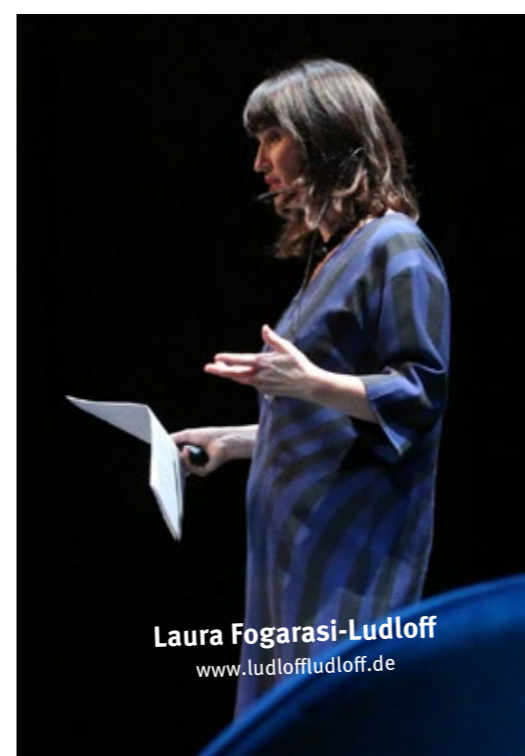


Mario Botta
www.botta.ch



Massimiliano Fuksas
www.fuksas.com

Durant la soirée, trois architectes de grande renommée internationale ont enthousiasmé la salle en parlant de leur « chemin de vie » de manière inédite: Odile Decq (Studio Odile Decq, Paris), Patrik Schumacher (Zaha Hadid Architects, Londres) et Massimiliano Fuksas (Studio Fuksas, Rome/Paris /Shenzhen, Chine).



Laura Fogarasi-Ludloff
www.ludloffludloff.de

A cette occasion, nous tenons à adresser un vif merci aux conférenciers et aux visiteurs. Nous continuerons avec plaisir à apporter notre soutien actif à cette série événementielle à partir du deuxième semestre 2018.



Dorénavant, Hess est également présent sur Facebook et Instagram

Les réseaux Facebook et Instagram font partie des canaux de médias sociaux les plus connus et les plus utilisés dans le monde. Depuis quelques jours, nous sommes représentés sur ces deux plateformes avec notre propre profil d'entreprise.

Hess communique depuis longtemps sur Twitter, XING et LinkedIn. Avec notre nouvelle apparition multimédia sur Facebook et la Media-Sharing-Community Instagram, nous élargissons sensiblement nos activités sur les médias sociaux, pour devenir plus visibles aux yeux de nos groupes cibles.

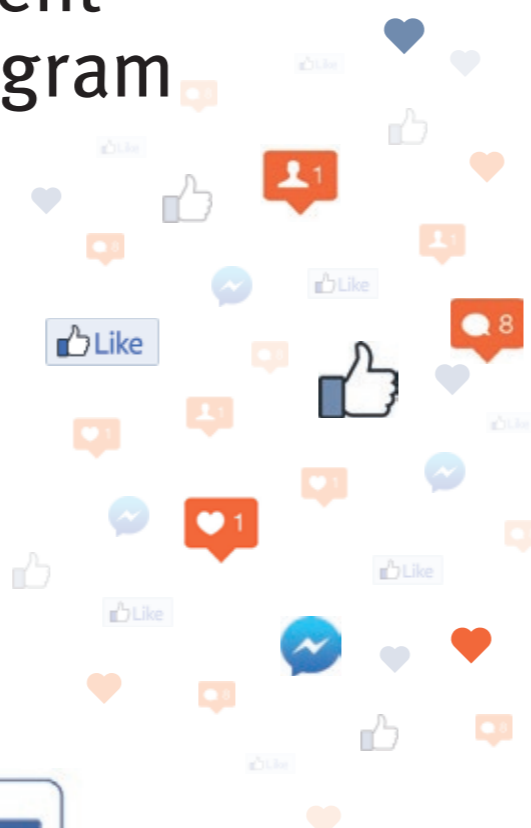
Utilisez, vous aussi, notre hashtag

#hessgmbhlichtundform

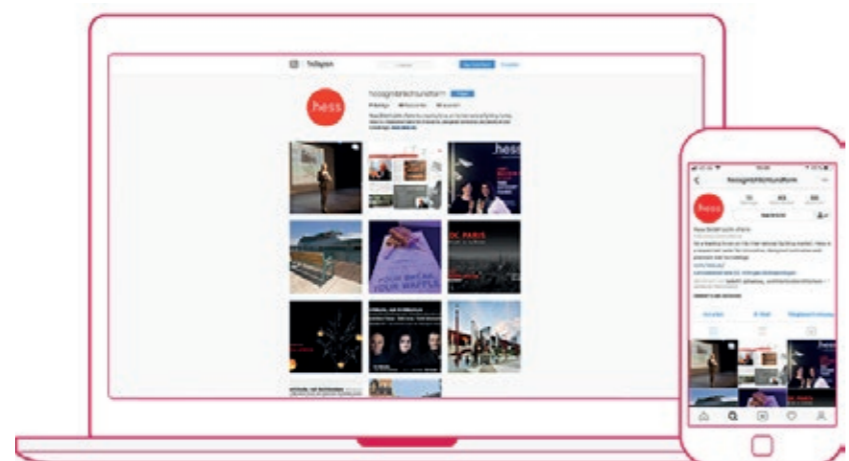
et obtenez de plus amples informations sur Hess, sur notre portefeuille de produits et de solutions – depuis nos nouveaux produits jusqu'aux évènements, interviews passionnantes et actualités de la branche, en passant par des réalisations de projets.

Nous nous réjouissons de votre intérêt et de vous accueillir sur nos nouveaux sites!

À bientôt!



www.facebook.com/hessgmbhlichtundform/



www.instagram.com/hessgmbhlichtundform/

Nouveau point de menu sur notre site web: « Éclairage architectural »

La lumière n'a plus seulement une fonction d'éclairage. Elle joue un rôle de plus en plus important comme élément décoratif. Grâce à une utilisation judicieuse de la lumière, des façades se transforment en œuvres d'art. Des détails architectoniques particuliers et des éléments végétaux deviennent des points phares attrayants.

Éclairage architectural par excellence

GRIVEN, notre société sœur italienne, offre un imposant portefeuille de produits et de solutions pour des concepts d'éclairage architectural exigeants. En Allemagne, la commercialisation des produits GRIVEN est assurée par Hess.

Désormais, vous trouverez le très large éventail de projecteurs à LED GRIVEN pour montage en surface ou encastré au sol sur la page allemande de notre site internet.

La rubrique „Produkte“ y a été élargie du titre de menu „Architekturlicht“:



www.hess.eu/de/Produkte/Architekturlicht_GRIVEN/

De plus, nous avons sélectionné des projets de référence.

Laissez-vous inspirer!

Nous vous conseillerons avec plaisir:

Contact et conseil Allemagne

Hess GmbH Licht + Form

Oliver Gerwin
Business Development Manager

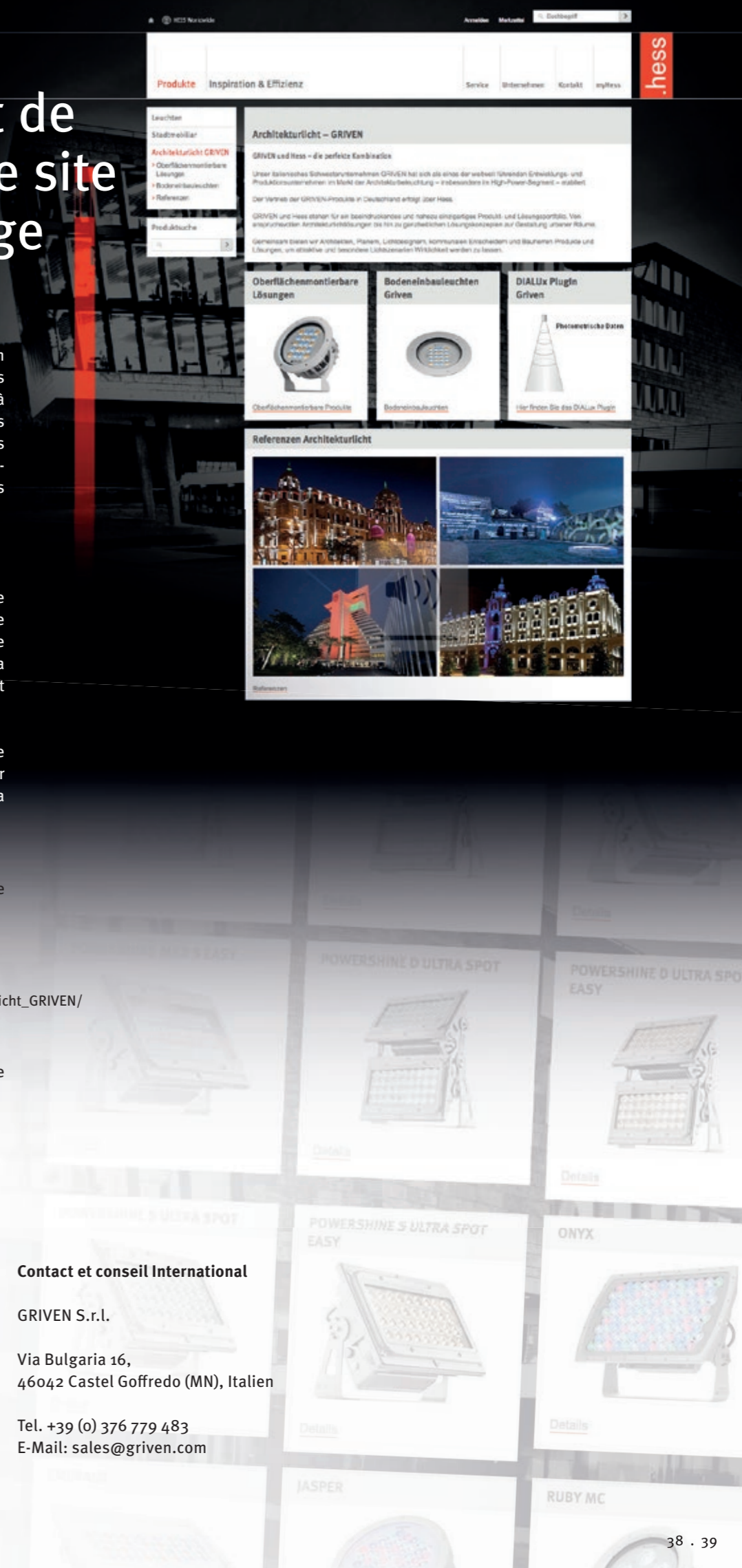
Tel: +49 (0) 77 21/920 466
E-Mail: oliver.gerwin@hess.eu

Contact et conseil International

GRIVEN S.r.l.

Via Bulgaria 16,
46042 Castel Goffredo (MN), Italien

Tel. +39 (0) 376 779 483
E-Mail: sales@griven.com



GRIVEN – Le spécialiste des solutions d'éclairage architectural

GRIVEN, notre société affiliée italienne, s'est imposée comme l'une des entreprises de premier plan au niveau mondial sur le marché de l'éclairage architectural – en particulier pour le segment haute-puissance. En Allemagne, les produits GRIVEN sont commercialisés par Hess.

Des exemples de projets réalisés récemment montrent la grande diversité de concepts scéniques d'éclairage architectural, que le portefeuille de produits et de solutions ainsi que le savoir-faire de GRIVEN permettent de réaliser.



www.hess.eu/griven

Corée du Sud – Préparations colorées pour les Jeux Olympiques 2018

La 23ème édition des Jeux Olympiques d'hiver aura lieu du 9 au 25 février 2018 dans la ville sud-coréenne de Pyeongchang – 30 ans après les Jeux Olympiques d'Été de Séoul en 1988.

La patinoire Gangneung Ice Arena, construite dans le Gangneung Olympic Park, est l'un des six lieux de compétition, spécialement construits pour les Jeux Olympiques d'hiver de 2018.



Des jeux de lumière raffinés pour la nouvelle patinoire

Les épreuves de patinage artistique et de patinage de vitesse sur piste courte (short-track) se dérouleront dans cette patinoire. Après les Jeux, la patinoire sera mise à la disposition des habitants comme centre de loisirs.

Pour mieux souligner la nuit la construction et les caractéristiques spécifiques de la patinoire, on a mis en place une installation d'éclairage LED, écologiquement et énergétiquement performante, déjà intégralement testée.



Les puissants projecteurs assurent une distribution homogène de l'éclairage sur la façade.



Disposés par paire, tout autour du complexe sportif, les projecteurs assurent un parfait résultat.



Des projecteurs Powershine MK2 D assurent une répartition homogène de la lumière

36 projecteurs du modèle Powershine MK2 D ont été installés par paire autour de l'installation, dans une configuration chromatique RGBW et avec des lentilles elliptiques.



La distance à laquelle les projecteurs ont été placés les uns des autres a été exactement définie. Ce modèle puissant de projecteur permet une répartition parfaite et uniforme d'une lumière vive et intense sur toute la surface de la patinoire. La patinoire ressort



maintenant la nuit avec des teintes monochromes uniformes ou des effets d'arc-en-ciel progressivement évanescents.

Nous sommes fiers de pouvoir contribuer au succès de cette manifestation, comme nous

l'avons déjà fait en 2014 à l'occasion des Jeux Olympiques de Sotschi. A l'époque, nous avons assuré l'éclairage de deux importants bâtiments du Parc Olympique avec 1700 luminaires LED : le complexe hôtelier Hercules et le centre principal pour les médias.



Au cours de la soirée et la nuit, la configuration RGBW des projecteurs LED produit un jeu de couleurs théâtral.



Mise en scène raffinée. Lors des Jeux Olympiques de Sotschi en 2014, plus de 1700 luminaires LED de la société GRIVEN avaient déjà fait rayonner une sélection de bâtiments dans le Parc Olympique.

Le Nordeon Group au congrès PLDC à Paris



Lamp Lighting, WILA, Hess et GRIVEN ont présenté leur vaste portefeuille de produits et de solutions sur un stand commun.

Des conférences et des présentations captivantes et de haut niveau, de multiples activités sur le thème de la lumière ainsi qu'une exposition annexe regroupant 76 fabricants.

C'est ce qu'a offert la sixième édition du congrès PLDC (Professional Lighting Design Convention) qui s'est tenu du 1er au 4 novembre à Paris – une des séries de conférences spécialisées les plus importantes dans la branche de l'éclairage.

D'emblée, le Nordeon Group a présenté quatre de ses marques fortes sur l'exposition : GRIVEN, Lamp Lighting, WILA et Hess. Celles-ci ont montré un grand nombre de possibilités en matière de solutions et d'applications dans le domaine de l'éclairage architectural et de l'éclairage intérieur et extérieur.

A mentionner aussi : un véritable régal attendait les visiteurs sur le stand commun. Des gaufres toutes fraîches, à déguster sur bâton, étaient vite « sur toutes les lèvres », au vrai sens du terme.



Le congrès a lieu tous les deux ans. Cette année, en tout, 2165 experts en éclairage, éclairagistes et concepteurs-lumière, venus de 72 pays, ont visité le congrès. L'écho rencontré est représentatif de la grande valeur qu'a le PLDC aux yeux du public professionnel pour mener des échanges interdisciplinaires, perfectionner leurs connaissances et maintenir des contacts internationaux.

Le Nordeon Group s'inscrit dans cette approche avec sa présence mondiale et son expertise en technique d'éclairage (applications, technologies, design et spécifications).



www.nordeon-group.com

Avec ses marques Griven, Hess, Vulkan, Lamp Lighting, Schmitz, WILA et Nordeon le Nordeon Group peut apporter une réponse à tous les besoins de ses clients.

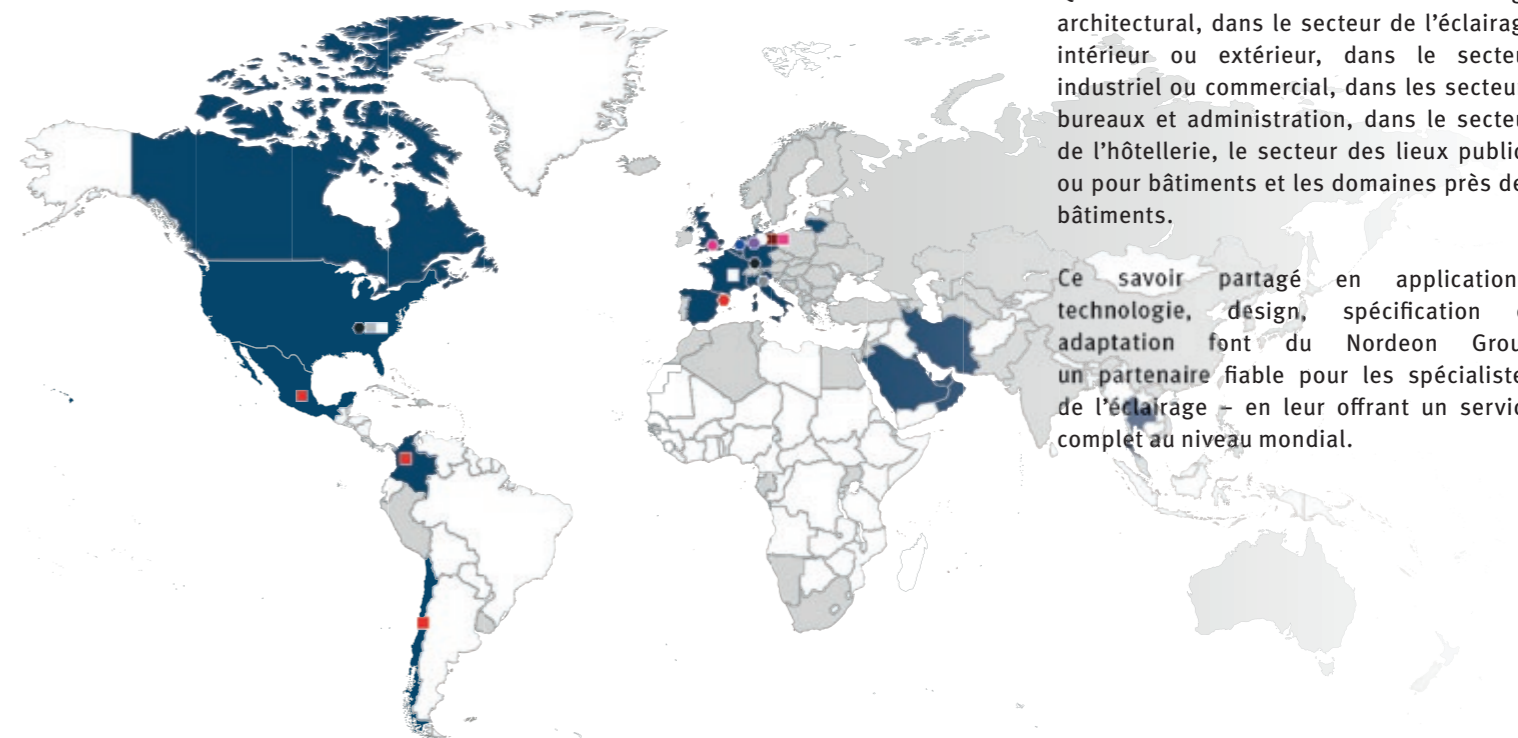


Parmi les temps forts du PLDC figurent des présentations et des conférences de très haut niveau autour du thème de l'éclairage.

L'ÉCLAIRAGE ARCHITECTURAL

EXTÉRIEUR

INTÉRIEUR





Lumiere London (UK)

La plus grande fête des lumières en plein air du Royaume-Uni, Lumiere London, revient du 18 au 21 janvier 2018 pour une deuxième édition tout à fait spectaculaire. Plus grande, plus lumineuse et plus audacieuse, Lumiere transformera la ville en une éblouissante exposition d'art nocturne.

Après le succès phénoménal de Lumiere London 2016, qui avait accueilli plus d'un million de visiteurs, ce sont cette fois-ci plus de 40 artistes originaires du monde entier, qui

plongent bâtiments et places au nord et au sud de la Tamise, dans un éclairage attrayant.

Lumiere est un évènement gratuit, organisé par Artichoke, l'une des principales entreprises créatives au Royaume-Uni. Artichoke avait déjà fait parler de lui en organisant le premier festival Lumiere à Durham en 2009. Depuis lors, tous les deux ans, Artichoke fait revivre cette fête des lumières artistique à Durham. Entretemps, Artichoke organise Lumiere également dans d'autres villes du Royaume-Uni.



www.visitlondon.com/lumiere



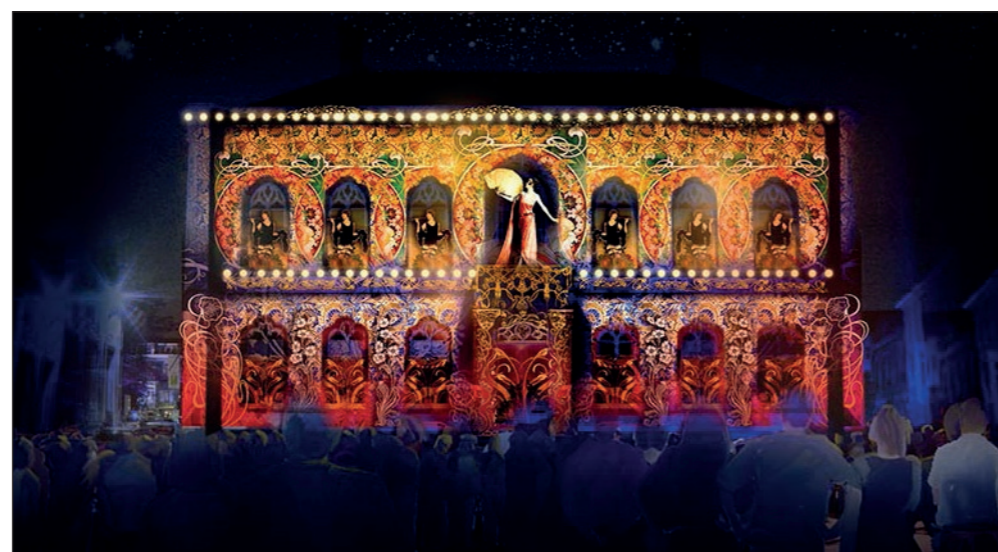
Festival de la Lumière à Gand (BE)

Du 31 janvier au 4 février 2018, la ville belge de Gand se placera totalement sous le signe de la lumière, lorsque le centre-ville historique et le quartier des arts mettront en scène le Festival de la Lumière.

On assistera à des mises en lumière de façades spectaculaires, des installations et des projections lumineuses ainsi que des videomappings (projections illusionnistes), réalisées par des artistes internationaux renommés. À découvrir sur un parcours ouvert tous les jours de 19 à 24 heures pendant toute la durée du festival.

En 2015, l'évènement, qui a lieu tous les trois ans, avait attiré 640.000 visiteurs. Le plan d'éclairage de Gand, récompensé au niveau international, est au centre du festival à côté des grands points forts en matière d'éclairage.

Celui-ci a été conçu spécialement pour la ville de Gand par des concepteurs-lumière et des artistes de la lumière. Le plan d'éclairage met des accents lumineux, uniques en leur genre et intéressants à voir, sur les principaux monuments, bâtiments, axes de la circulation, rues commerçantes, parcs et squares.



visit.gent.be/de/event-lichtfestival-gent

Conférence mondiale URBAN FUTURE, Vienne (AT)

La plus grande conférence européenne pour des villes durables, la « URBAN FUTURE global conference » (UFGC), aura lieu pour la première fois à Vienne du 28 février au 2 mars 2018. La conférence rassemblera dans la capitale autrichienne près de 3.000 des CityChangers les plus engagés, venus de 50 pays et 400 villes, c'est à dire les personnes activement impliquées dans le changement pour des villes plus durables.

Pour la première fois, la ville de Vienne interviendra comme partenaire et ville

d'hébergement de la UFGC. Le programme mettra l'accent sur quatre thèmes majeurs: mobilité, aménagement urbain, communication et protection des ressources.

« Dans la plupart des villes, il existe des personnes qui s'engagent avec force pour un avenir durable. Pour beaucoup, par contre, les processus de changement évoluent trop lentement. C'est exactement ici que la UFGC intervient et offre une plateforme d'échange d'idées et d'expérience. Les participants profitent de l'apprentissage fait par les



Avec la Urban Future Global Conference (UFGC), le fondateur Gerald Baber-Sutter a lancé la plus grande conférence européenne destinée aux villes qui œuvrent pour un développement durable.

CityChangers et peuvent ainsi éviter, dans leur propre ville, de faire des fautes déjà commises ailleurs », explique Gerald Baber-Sutter, fondateur, CEO et directeur de programme de la « URBAN FUTURE Global Conference ».

Vienne montre le bon exemple: la ville suit depuis 2014 la stratégie-cadre de la « smart city », en intégrant des facteurs sociaux à côté des aspects techniques et écologiques. Cette approche contribue au fait que Vienne occupe toujours les premiers rangs dans de nombreux classements internationaux pour ce qui est de la qualité de vie.

Le salon a été lancé en 2014. À partir de 2018, il se tiendra chaque année dans différentes villes européennes.



www.urban-future.org

IMPRESSUM

Éditeur:
Hess GmbH Licht + Form
Lantwattenstr. 22
D-78050 Villingen-Schwenningen

Rédaction:
Marco Walz (V.i.S.d.P.)
Claudia Ploh

Contact:
marco.walz@hess.eu
Tel.: +49 (0) 7721 920-475

Impression:
PRINTSTUDIO VS GmbH

Mise en page / Conception:
Fabian Zeh

Mode de parution:
trimestriel

Rétrospective de l'année 2017

Les différentes éditions de notre « Lightletter » vous ont accompagné tout au long de l'année. Interviews très enrichissantes, dernières nouvelles concernant Hess, projets de référence sélectionnés – ce sont ces thèmes que nous avons abordés, ainsi que bien d'autres encore, toujours aussi intéressants.

Nous voudrions passer en revue des projets que nous avons réalisés et particulièrement réussis.

À cette fin, nous vous présentons des solutions d'éclairage et d'aménagement attractives.

Laissez-vous inspirer par notre rétrospective.

Nous vous souhaitons beaucoup de plaisir en la regardant!

Édition **Q1**



www.hess.eu/llo3



Édition **Q3**



www.hess.eu/llo9



Édition **Q2**



www.hess.eu/llo6



Édition **Q4**



www.hess.eu/llo12





Kesselbrink Bielefeld (GER)

Un éclairage d'ambiance et d'accentuation pour la place, un éclairage homogène pour les chemins piétonniers – les planificateurs ont pu mettre en pratique le concept d'éclairage exigeant de la place Kesselbrink, en installant des colonnes lumineuses CITY ELEMENTS de Hess, individuellement configurables.

Planificateurs et intervenants
 Maître d'ouvrage: Ville de Bielefeld
 Aménagement des espaces libres:
 ARGE Passepartout Lützw 7 C.Müller J.Weiberg, architectes-
 paysagistes, Berlin en coopération avec Léon Wohlhage Wernik Gesellschaft von Architekten mbH, Berlin et Schüssler Plan
 Ingenieursgesellschaft mbH, Düsseldorf.
 Planificateurs spécialisés
 Jeux aquatiques: ifw Jürgen Fiedler Wassertechnik, Berlin
 Parcs skate et BMX: DSGN concepts, Münster
 Luminaires: CITY ELEMENTS 230 de Hess (en différentes versions)
 Photos: Bielefeld Marketing GmbH



Maankwartier Heerlen (NL)

« Maankwartier », le nouveau quartier émergent et déjà en partie réalisé à Heerlen est considéré aux Pays-Bas comme l'un des plus grands projets régionaux d'infrastructure des cinq dernières années.

Sa conception attrayante fait référence de manière exceptionnelle à des époques marquantes de l'histoire urbaine basée sur une interaction réussie de l'art et de l'architecture et un luminaire conçu spécialement sur la base du modèle VILLAGE de Hess.

Bureaux d'études et participants au projet
 Maître d'ouvrage : Commune de Heerlen
 Partenaire du projet : Fondation pour le logement Weller, Société d'urbanisme Jongen, Chemins de fer néerlandais, Industrielicht BV
 Luminaires : Hess VILLAGE Modèles spéciaux avec tôle perforée dorée
 Photos : Weller/Marcel van Hoof



Darling Harbour Sydney (AU)

Darling Harbour est une vaste zone culturelle et de loisirs, située à deux pas du centre de Sydney. À Darling Harbour, les possibilités de détente et de divertissement sont multiples : hôtels, restaurants, cafés, centres commerciaux, musées et espaces libres très attrayants.

Le nouveau « International Convention Centre » (ICC) a été construit le long du « Darling Harbour Boulevard ». Le nouveau centre doit permettre au quartier de devenir une destination de réputation mondiale et le centre culturel de Sydney.

Planificateurs et intervenants:

Maître d'ouvrage: consortium Darling Harbour Live (consistant des entreprises Lendlease, Capella Capital, AEG Ogden et Spotless) Conception ICC et aménagement des espaces extérieurs: joint-venture des bureaux d'architecture Populous et Hassell
Partenaires du projet: Un projet NSW Government. ICC Sydney a été développé en collaboration avec Darling Harbour Live, comprenant Lendlease, Hostplus, First State Super, Capella Capital, AEG Ogden et Spotless FM, Form and Light Pty Ltd
Concepteur: Lendlease
Autres partenaires du projet: Stowe (installateur de gros ouvrages), Pulvin Composite (grossiste électrique)
Concept d'éclairage: Lendlease en coopération avec le bureau d'architecture Hassell
Luminaire: CITY ELEMENTS 230 (version spéciale) de Hess Form and Light Pty Ltd
Photos: Robert Walsh

Hess GmbH Licht + Form | Lantwattenstraße 22 | 78050 Villingen-Schwenningen

.hess

Light + Building

Frankfurt

18. – 23. mars 2018

Hall **5.0** Booth **A50**